

# 1000infos

Bulletin d'informations  
de la Communauté de Communes des 1000 Étangs

ÉTÉ 2025

Les Granges du Montandré  
SERVANCE-MIELLIN



Communauté de Communes  
**des 1000 ÉTANGS**





# SOMMAIRE

## ÉDITORIAL

Le mot du Président 3  
Paroles des Vice-Président·e·s délégué·e·s 4

## VIE COMMUNAUTAIRE

Paroles aux habitants : réunions publiques 6  
Les micro-crèches : la petite enfance à l'honneur 7  
Le Don d'organes 8  
Le frelon asiatique 9

## FINANCES

Budget 2025 10  
Dépenses et recettes d'investissements 2025 11

## PETITE ENFANCE

Ouverture du centre de loisirs de Saint-Barthélemy 12  
L'académie de musique des Mille Étangs 12  
Les enfants au cœur de l'écocitoyenneté 13

## SERVICES À LA POPULATION

Le Service déchets à la rencontre des usagers 14  
Du numérique en pratique 16

## ÉCONOMIE

Elise Focki, artisanne aux mille facettes 17  
Carrefour Express à Amage 18  
Aux Mille Saveurs à Melisey 19

## AGRICULTURE

Terre de liens 20  
François Grosjean à Amont-et-Effreney 21  
Les mardis du Terroir 22

## TOURISME

Coup de projecteur : Écromagny 24  
Escape game à Faucogney 25  
Le logiciel Taxe de séjour 26

## LA VIE SUR LE PLATEAU

Patrick Grandgirard, dit "La Saulotte" 27

## UN SEMESTRE D'ANIMATIONS

Les animations aux 1000 Étangs 28  
Les marchés 29

## VIE ASSOCIATIVE

Les Cavaliers du Quarmantran 30  
L'outil en main 31

## CULTURE

La culture au cœur 32  
Le programme de Musique et Mémoire sur le Plateau 33

## LA PAGE DES PAPILLES

Au Petit Pas, Faucogney 34

## JEU-CONCOURS

20

20

21

22

24

24

25

26

27

27

28

28

29

30

30

31

32

32

33

34

34

36



14, place du Marché  
70270 MELISEY  
03 84 20 05 53  
melisey.ccme@orange.fr

Horaires d'ouverture  
**Lundi, mardi,**  
**mercredi, jeudi :**  
9h-12h et 14h-17h  
**Vendredi :** 9h-12h



# ÉDITORIAL



**Régis PINOT**  
Président de la Communauté  
de Communes des 1000 Étangs

## Le mot du Président

**L'ANNÉE 2025** est une étape charnière pour notre communauté de communes. À un an des échéances électorales de 2026, nous entrons dans une phase déterminante : celle de l'engagement et de la finalisation de nombreux projets.

Un des moments forts de ce début d'année a été les réunions publiques à Melisey, Faucogney et Servance. J'ai tenu à organiser ces rencontres pour me rendre avec mes vice-présidents à la rencontre des habitants du territoire. Vous avez été nombreux à venir échanger, poser des questions, faire part de vos idées et de vos attentes. Votre présence, votre écoute et votre engagement témoignent d'un réel attachement à notre territoire. Ces échanges riches et sincères sont essentiels pour avancer ensemble. Encore merci à toutes et à tous pour votre participation et votre confiance ! Ces temps de rencontre seront renouvelés régulièrement.

Au cours des derniers mois, nous avons poursuivi notre travail avec rigueur et responsabilité. Grâce à une gestion saine et un budget raisonné. Et je tiens à le souligner : sans augmentation de la fiscalité, nous avons pu bâtir des projets solides et utiles à tous. Cette gestion responsable, partagée et transparente nous a permis de faire adopter, à l'unanimité, l'ensemble des 8 budgets de la collectivité. Le budget général

pour 2025 s'élève à 3,16 millions d'euros en fonctionnement et à 3,1 millions d'euros en investissement. Ce consensus témoigne de la volonté commune de répondre aux besoins de notre territoire, dans le respect de nos capacités. A ce titre, je tiens à remercier les élus de m'épauler et d'être à mes côtés dans ce travail mais aussi le personnel, qui travaille activement à la mise en œuvre des missions et des projets.

Certes, notre communauté de communes est un petit territoire rural, mais nous avons l'ambition de nos moyens, et cette ambition se traduit aujourd'hui par des projets concrets : la création de deux micro-crèches pour répondre aux besoins des jeunes familles, la construction d'une maison de santé à Faucogney pour renforcer l'accès aux soins, l'extension de nos gymnases pour soutenir le dynamisme sportif, ou encore l'avancée décisive du Plan Local d'Urbanisme intercommunal (PLUI), outil essentiel pour construire l'avenir de notre territoire de façon équilibrée et durable.

Notre collectivité œuvre au quotidien pour demain, toujours avec le même objectif : offrir un service public de qualité, accompagner les acteurs locaux. Sachez que l'équipe communautaire en place garde résolument les yeux tournés vers l'avenir. Dans une volonté d'anticipation et d'amélioration de

notre cadre de vie, plusieurs études vont être lancées dans les mois à venir. Elles concerneront notamment le plateau sportif et les mobilités douces.

L'actualité de notre intercommunalité est riche, diverse, vivante. Ce bulletin en est le reflet : vous y retrouverez les projets en cours, les actions menées, les événements à venir et les visages qui font vivre notre communauté.

Alors que la période estivale approche, notre office de tourisme est prêt à accueillir les visiteurs comme il se doit, dans l'esprit de convivialité et de découverte qui fait la richesse de notre région. Les communes et les associations du territoire se sont mobilisées pour vous proposer un programme d'animations varié. Qu'il s'agisse de concerts, d'événements culturels, de fêtes de villages ou d'événements sportifs, chacun y trouvera sa part de plaisir.

Profitez de ces moments partagés, de la beauté de nos paysages, de l'énergie de nos villages qui caractérisent notre communauté.

Je vous souhaite à toutes et à tous un très bel été.

*« La vraie grandeur d'un territoire ne se mesure pas à ce qu'il possède, mais à ce qu'il entreprend pour ses habitants. » René CHAR*



## Paroles de Vice-Président.e.s délégué.e.s



**LA CCME** poursuit ses actions selon la colonne vertébrale développée dans son projet de territoire que j'ai appelé de mes vœux.

Au delà de ses missions régaliennes et dans un souci de rationalisation des coûts, elle promeut la mutualisation dans nombre de domaines en favorisant des outils de coopération entre les collectivités. Je pense en particulier aux formations gratuites dispensées localement aux secrétaires de mairie voire à l'achat et à l'entretien d'équipements divers.

Soucieuse de l'environnement, elle s'engage et anime nombre d'actions dont la lutte contre les ragondins et rats musqués voire la prolifération des frelons asiatiques...

A votre écoute et à votre service, n'hésitez pas à nous solliciter. Nous sommes à votre disposition.

**Bernard GIRARD**  
Vice-Président délégué en charge  
de l'Eau, du SPANC, GEMAPI  
et Mutualisation

**JE SUIS** très fier d'avoir participé au développement du Tourisme aux 1 000 Étangs tout en préservant notre identité et nos beaux paysages.

Nous pouvons nous réjouir d'accueillir sur notre territoire, 2 festivals de grande notoriété, uniques en France associant Culture, Tourisme, Vie Associative et Economie Locale :

- Les 1000 pas aux 1000 Étangs (22<sup>e</sup> édition),
- Musique et Mémoire (32<sup>e</sup> édition).

Notre Communauté de Communes réserve encore de belles découvertes naturelles et patrimoniales que l'on se doit de mettre en valeur pour continuer dans la dynamique qui est la nôtre depuis ces deux derniers mandats.

**Françoise MAIRE**  
Vice-Présidente déléguée en charge  
de l'Économie, du Tourisme  
et de la Culture



**EN CETTE PÉRIODE** où la désinformation est omniprésente, il est plus que jamais primordial de garantir une information claire, régulière et accessible à tous. C'est dans cet esprit que nous mettons un point d'honneur à la publication de notre bulletin semestriel, mais aussi à l'actualisation régulière de l'application Panneau Pocket (CC des Mille Étangs). Cela permet à chacun d'être informé des projets en cours, passés ou à venir.

Cette exigence de communication s'inscrit dans une démarche plus large : celle d'un engagement fort pour le développement de notre territoire, comme en témoignent les bâtiments communautaires.

Ils constituent un bel exemple de ce que nous pouvons accomplir collectivement. Ils témoignent, une fois encore, de notre capacité à concrétiser de beaux projets, au service de tous. Nos gymnases, la Maison France Services, la Maison de santé de Mélisey, la future maison de santé à Faucogney, ainsi que bien d'autres infrastructures, illustrent cette dynamique constructive.

À nous désormais de veiller à ce que tous ces équipements demeurent entretenus, durables et utiles... pour les générations futures.

**Franck GEHANT**  
Vice-Président délégué en charge  
du Numérique, des Bâtiments  
et de la Communication





**C'EST** avec plaisir que j'apporte mon soutien en m'investissant aux divers projets de la Communauté de Communes des 1000 Étangs, pour améliorer la qualité de vie et apporter différents services à la population.

Avec déjà 2 pôles à Melisey et à Servance, et un troisième, à Faucogney, qui va bientôt sortir de terre, le service de la santé se développe sur notre territoire.

Les services à la petite enfance, les périscolaires Francas sont déjà bien en place. Sans oublier la jeunesse

« nos ados » qui, eux aussi, ont besoin d'activités, de se retrouver lors d'animations leur étant réservées.

Bien que le contexte actuel ne soit pas très optimiste, c'est en restant soudés, cohérents et respectueux les uns envers les autres que nous avancerons dans nos projets pour le bien de chacun.

**Martine POIROT**  
Vice-Présidente déléguée  
à la commission du Cadre de vie,  
Santé et Petite enfance

**DE 2017** à 2020, j'étais Vice-Président en charge de l'agriculture, l'environnement et l'urbanisme.

Depuis 2020, je suis Vice-Président Délégué, d'abord à Laurent Seguin, puis depuis 2024, à Vincent Sarre et toujours rattaché à l'agriculture, l'environnement et l'urbanisme.

De longue date, je souhaitais que La CCME s'engage dans un projet de PLUI car à l'avenir aucun permis de construire ne pourra plus être délivré.

Aujourd'hui c'est chose faite, la Communauté de Communes a

délibéré à l'unanimité, et le Cabinet d'Études a été retenu. Ce sera un travail sur au moins 5 ans.

Les communes et les habitants doivent se sentir concernés et participer aux réunions qui se dérouleront tout au long de l'étude.

C'est l'avenir de l'urbanisation dans nos communes qui se dessine !...

**Gérard MAUFFREY**  
Vice-Président délégué  
en charge de l'Environnement,  
de l'Agriculture et de l'Urbanisme





# LA VIE COMMUNAUTAIRE

## La communauté de communes a donné la parole aux habitants du territoire

En février 2025, les élus de la communauté de communes des 1000 Étangs (CCME), président en tête et son exécutif, sont venus à la rencontre des habitants du territoire au cours de trois réunions publiques à Melisey, Faucogney et Servance.

**LE BUT :** Éclairer les habitants des 26 communes sur le rôle de la collectivité, ses compétences et présenter les différentes actions réalisées ou en cours.

Notre collectivité travaille pour les 8 829 habitants des deux vallées (6 576 pour celle de l'Ognon et 2 253 pour celle du Breuchin). Lors de ces trois réunions, à chaque fois la salle a fait le plein, signe d'un intérêt pour la collectivité et un besoin certain d'en connaître un peu plus sur ses domaines d'action : la santé, les ordures ménagères, la culture, l'enfance, le numérique, le tourisme.



Beaucoup de monde à Melisey...

Le président Régis Pinot, s'est dit « très satisfait de ces réunions, dans une ambiance sereine, des débats très intéressants et satisfait de l'écoute des gens ».

Parmi les projets actuellement portés par la CCME, les deux micro-crèches à Servance et à Saint-Barthélemy. Cette dernière est ouverte depuis le 7 avril. La maison de santé à Faucogney est sur les rails. La mise aux normes de l'étang de la Grande Chaussée se poursuit et le plan local d'urbanisme intercommunal (PLUi) est le gros dossier dernièrement ouvert.

« Si nous ne faisons rien dans ce domaine de l'urbanisme, en 2028, nous ne pourrions plus construire. C'est un projet structurant pour lequel vous serez associés » ajoutait l' élu.

De façon récurrente, dans les échanges, les questions sont revenues sur la fibre, qui a fait grincer quelques participants « en raison d'un travail mal ou pas fait ». La redevance incitative a eu son lot de remarques et « pourquoi faire payer les associations qui sont portées par des bénévoles. Et pourquoi pas un bonus pour ceux qui trient bien ». Des arguments entendus par le président,

« rien n'est exclu, mais les O.M. ont un budget qui doit s'équilibrer et la source des recettes passe par cette redevance ».

Dans un futur proche, la Maison de santé de Melisey devra s'agrandir. « Elle vient d'accueillir dans un premier temps une kinésithérapeute et peut-être une seconde ultérieurement. La recherche d'un dentiste se poursuit ».



... comme à Faucogney.

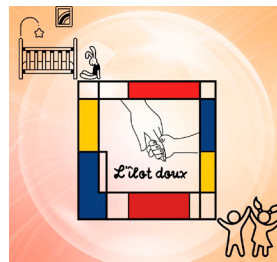
Parmi les annonces des projets futurs, les liaisons douces incluant des pistes cyclables et un complexe sportif. Deux commissions seront mises en place pour les travailler. Sur ce dernier point, les dirigeants de l'ASMB ont présenté leur club, son avenir et n'ont pas manqué d'interpeller le président lors des trois réunions. « Où en sommes-nous ? Quand ce projet sera-t-il lancé ? ». S'étant déjà prononcé plusieurs fois sur le sujet, Régis Pinot n'a pas dévié d'un iota : « Ce n'est pas abandonné mais je ne veux pas faire n'importe quoi. C'est un dossier qui doit être travaillé dans les moindres détails, notamment sur le plan financier pour une réalisation qui sera utilisée par toutes les associations sportives. Je ne peux pas dire quand et de quelle manière il sera réalisé, mais vous serez invité au groupe de travail ».

Cette première de « Paroles aux habitants » sera reconduite. concluait le président.



... et Servance, ... mais où était Charlie ?





## Micro-crèches, la petite enfance à l'honneur

**2025** est une année faste pour la petite enfance aux 1000 Étangs avec l'ouverture de deux micro-crèches, ce qui représente **vingt-quatre places d'accueil** collectif (douze par structure).

A Saint-Barthélemy, la structure est opérationnelle depuis le premier avril, elle accueille une dizaine d'enfants de manière ponctuelle ou régulière. Une place est réservée aux accueils d'urgence.

Il reste encore des places et les parents désireux d'utiliser ce mode de garde peuvent **prendre contact auprès de Mme Glatigny au 06 85 36 03 84**.

Pour mémoire les micro-crèches sont accessibles aux enfants **de trois mois à 3 ans**.

Les deux structures sont **ouvertes de 7h30 à 18h30**.

La deuxième micro-crèche, sise à Servance, devrait ouvrir ses portes en septembre/octobre.

Là encore, pour toutes informations et pour réserver une place, il suffit d'appeler Mme Glatigny au numéro donné ci-dessus.

Le coût de l'investissement de ces 2 micro-crèches publiques a été porté par la Caisse d'Allocations Familiales (CAF), le Département, l'État et la Communauté de Communes des 1000 Étangs (CCME).

Leur gestion au quotidien est assurée par les FRANCAS, sous le contrôle de la CCME.

Enfin, le coût de fonctionnement de ces deux structures est allégé pour les parents du fait d'une participation conséquente de la CAF.



À la crèche, les bambins ont des étoiles plein les yeux...

Grâce à ces deux réalisations, la CCME offre un panel complet d'accueil petite enfance, et enfance avec la présence du Relais Parents Enfants, qui s'adresse aux parents à la recherche d'une assistante maternelle, ou bien encore les six centres périscolaires et extrascolaires pour les plus grands.

L'hospitalité en direction des familles s'en trouve renforcée.



## Le Don d'organes : un acte de générosité qui sauve des vies

Du nouveau-né à la personne âgée, nombreux sont les patients dont la vie est sauvée ou considérablement améliorée grâce à une greffe d'organe. Les besoins ne cessent de croître, et cette augmentation découle en premier lieu du succès de la greffe, une technique chirurgicale de mieux en mieux maîtrisée.

**EN FRANCE**, 3 grands principes régissent le Don d'organes et de tissus :

Tout d'abord, le **consentement présumé** : tout individu majeur est donneur. Seul un refus exprimé de son vivant contre-indique le Don. Pour les mineurs, le consentement écrit des titulaires de l'autorité parentale est obligatoire.

Le refus peut s'exprimer de différentes façons :

- Par une inscription dans le registre national du refus
- Par un témoignage oral ou écrit rapporté par les proches

Les 2 autres grands principes du Don sont la **gratuité** et l'**anonymat**.

Quand on pose la question aux français, **83% se disent favorables au Don d'organes**, mais moins d'une personne sur deux en a parlé à ses proches. Lorsqu'ils ne connaissent pas la position du défunt, dans le doute, ceux-ci vont parfois rapporter un refus. **Alors que le taux de refus devrait être logiquement de 17%, il est supérieur à 36%.**

En 2024, **6034 greffes** ont pu être réalisées en France, mais près de 1000 patients inscrits sur liste d'attente sont décédés. Au 1<sup>er</sup> janvier 2025, **22585 personnes attendaient une greffe.**

C'est pour cette raison que la sensibilisation est essentielle pour encourager chacun à réfléchir à cette question, à se positionner et à faire connaître son choix à ses proches. Ainsi, la volonté de chacun peut être respectée.

L'association « **REVIVRE PAR LE SPORT, les Greffés Sportifs Comtois** », en plus de son soutien aux personnes greffées et aux familles de donneurs, s'est engagée dans l'opération nationale « **Villes et villages ambassadeurs du Don d'organes** ». Elle permet de diffuser au plus près des français le message :

**« Tous donneurs, tous receveurs.  
Entre proches, on se le dit ! »**

Déjà, les communes de Melisey et Faucogney-et-La Mer sont devenues Ambassadrices du Don d'organes et la Communauté de Communes des 1000 Étangs a décidé à l'unanimité de rejoindre ce grand projet, 26 communes qui arboreront le Ruban Vert symbole du don d'organes et de tissus, en témoignage de la générosité et de la solidarité de la population des 1000 Étangs envers cette belle cause.



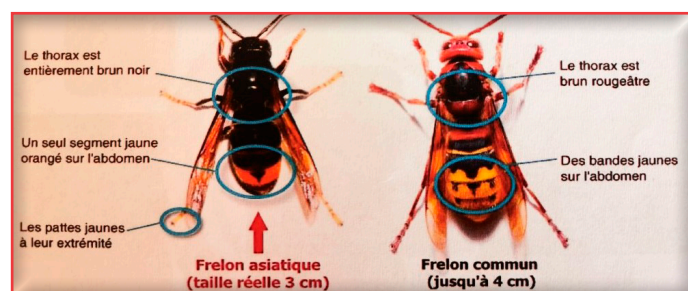
REVIVRE PAR LE SPORT  
LES GREFFÉS SPORTIFS COMTOIS

**REVIVRE PAR LE SPORT**  
Les Greffés Sportifs Comtois  
5 rue Jean Rostand 90300 CRAVANCHE  
**06 13 97 58 83**  
lesgreffessportifscomtois@gmail.com

## Le frelon asiatique

**AFIN** de lutter contre la propagation du frelon asiatique qui représente un danger pour les insectes pollinisateurs, les abeilles en particulier, la Communauté de Communes des 1000 Etangs a décidé de prendre en charge la destruction des nids de ce ravageur tant sur le domaine public que dans les propriétés privées

**Quelle est la différence entre le frelon asiatique et le frelon européen ?**



**Comment reconnaître un nid de frelon asiatique ?**

En début d'année (de février à juin), les reines fécondées de l'année passée, les fondatrices, construisent ce que l'on appelle un nid primaire. Ces nids sont de la taille d'une balle de golf. Ils se trouvent le plus souvent sous les gouttières, dans les abris de jardins, les coffrets de stores, les composteurs, les arbres creux, haies et massifs...



Durant l'été et l'automne, on peut observer les nids secondaires. Ces nids, d'une taille d'un ballon de foot, contiennent des centaines, voire des milliers de frelons. Ils sont le plus souvent situés dans les arbres, en hauteur et caché par les feuilles. Pour bien analyser le danger, il est important de repérer si le nid est actif. Enfin, pour ne pas confondre avec des nids d'autres insectes, sachez que le nid de frelon asiatique a son ouverture sur le côté.



**Vous êtes donc invités à signaler et localiser auprès de la Communauté de Communes toute présence de nid de frelon asiatique au**

**03 84 20 05 53**

**ou par mail**

**[melisey.ccme@orange.fr](mailto:melisey.ccme@orange.fr)**

Encore les facettes à coller et c'est soirée Disco dans la cabane de jardin !



# FINANCES



## Budget 2025

### DES FINANCES SAINES, GAGES DE CONFIANCE

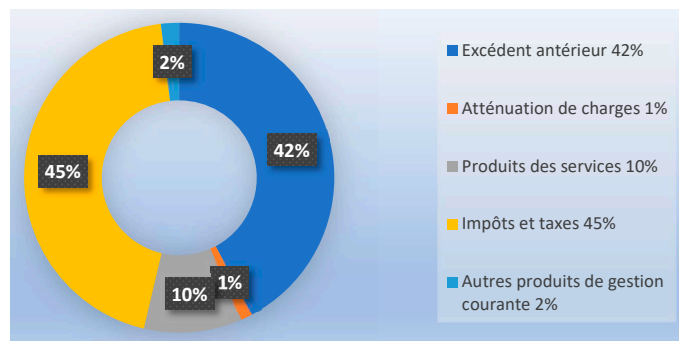
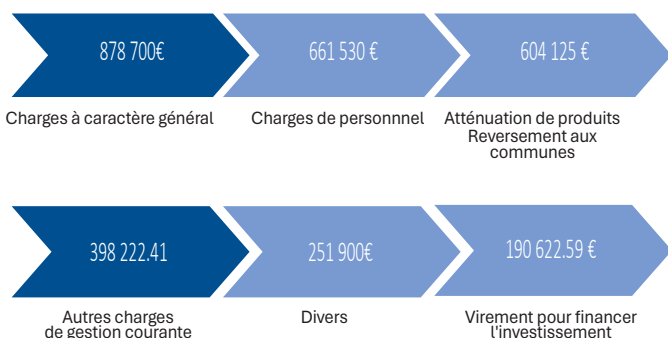
Le vote des budgets de la communauté de communes des 1000 Étangs a eu lieu le 8 avril 2025. Ils ont été adoptés à l'UNANIMITE. Grâce à une bonne anticipation budgétaire et une optimisation des ressources, nous assurons la stabilité de nos finances, sans alourdir la pression fiscale pour les habitants. Depuis trois ans, pas de hausse de la fiscalité !

### Dépenses de fonctionnement

**TOTAL 2 985 100 €**

### Recettes de fonctionnement

**TOTAL 2 985 100 €**



### 8 budgets annexes



### Cotisations BP 2025

BUDGETS	FONCTIONNEMENT (en €)		INVESTISSEMENT (en €)	
	DEPENSES	RECETTES	DEPENSES	RECETTES
GYMNASE FAUCOGNEY	54 640	54 640	33 000	33 000
GYMNASE MELISEY	90 565	90 565	132 517	132 517
ORDURES MENAGERES	1 141 654	1 141 654	257 400	257 400
SPANC	191 330	191 330	123 254	123 254
FRANCE SERVICES 1000 ÉTANGS	99 166	99 166	2 345	2 345
ZA FAUCOGNEY	54 024,41	54 024,41	52 400,90	52 400,90
EAU	10 120,91	10 120,91	10 000	10 000
ASSAINISSEMENT	14 735,20	14 735,20	10 000	10 000

PRESENCE VERTE	800,00 €
Haute-Saône Initiative	5297,40 €
STATION VERTE FAUCOGNEY ET MELISEY	1860 €
Parc Naturel Régional Ballons des Vosges	1293,37 €
ANEM	703,90 €
AMF 70	629,00 €
BASE VTT	780,00 €
BALISEURS (associations assurant l'entretien des circuits)	3453,00 €
PANNEAU POCKET	2707,00 €
	<b>17 523,67 €</b>

## Subventions BP 2025



Théâtre du Peuple (projet culturel)	10 000,00 €
Cadets de la gendarmerie	250,00 €
En Vies d'Ici	1 250,00 €
Mission Locale	8 744,00 €
Musique et Mémoire	6 500,00 €
Pays des Vosges Saônoises	23 838,30 €
Chambre de Commerce Territoire d'Industrie	2 000,00 €
AAPPMA	1 750,00 €
MNVS (projet agro-tourisme)	3 500,00 €
Les Rendez-vous	500,00 €
Animations 4x250	1 000,00 €
Blo Jours	250,00 €
Amis des 1000 Étangs	500,00 €
Rucher-école de Fresse	500,00 €
Soutien à Mayotte	1 000,00 €
Équi rando Écromagny	500,00 €
Brigade des 1000 Étangs	1 500,00 €
Association 1000 Envols	500,00 €
Agence de Développement et d'Urbanisme (ADU)	500,00 €
	<b>65 332,30 €</b>

Nous cotisons également à Culture 70 et à l'ADEMAT (soutien à l'hôpital de Remiremont).

**Ce soutien de la collectivité aux différents structures culturelles, sportives, touristiques etc. traduit la volonté de valoriser les initiatives locales et de renforcer la vitalité du territoire.**

## Dépenses et recettes d'investissements

**TOTAL 3 159 130 €**

**Investir pour aujourd'hui et pour demain : un engagement fort de la Communauté de Communes**

La Communauté de Communes affirme sa volonté de construire un avenir solide et cohérent à travers une politique d'investissement ambitieuse, pensée pour répondre aux besoins immédiats tout en préparant l'avenir à moyen et long terme.

### UN INVESTISSEMENT TOURNÉ VERS LES HABITANTS

À hauteur de 71 %, les investissements sont consacrés au développement des services à la population, priorité affirmée de la collectivité.

**Parmi les projets phares :**

- Le renforcement de l'offre Petite Enfance avec la création de deux micro-crèches, en complémentarité avec les assistantes maternelles, pour répondre à la demande croissante des familles. Coût de 1 100 676 € HT subventionné à hauteur de 70 % par la CAF, le Département et l'Etat.
- Une offre de santé ambitieuse, concrétisée par la construction d'une maison de santé à Faucogney, pour garantir l'accès aux soins dans un cadre de proximité. Coût de 652 335 € HT subventionné par le Département et l'Etat.
- Le soutien à la politique sportive, avec le lancement d'une étude pour un plateau sportif (25 000 € HT) et l'extension du gymnase de Saint-Barthélemy (67 800 € HT), afin d'encourager la pratique du sport pour tous.

### UN ACCOMPAGNEMENT DU DÉVELOPPEMENT LOCAL

**L'investissement intercommunal s'illustre aussi par son soutien à l'économie et au tourisme :**

- Lancement d'une étude sur la mobilité douce (25 000 € HT)
- Création de circuits de randonnée, mise en place de signalétique touristique et valorisation de l'étang intercommunal de la Grande Chaussée,
- Aide directe aux hébergeurs touristiques, pour renforcer l'attractivité du territoire.

Autre chantier structurant, la mise en œuvre du **Plan Local d'Urbanisme Intercommunal (PLUi)** est en cours. Les premières réunions de travail ont débuté.

Enfin, la Communauté de Communes poursuit son soutien aux projets communaux, notamment grâce à des fonds de concours, outil concret de solidarité et d'appui à la dynamique locale. À titre d'exemple, pour 2025, des aides exceptionnelles de 150 000 € pour l'internat à Faucogney, 20 000 € pour l'auberge à Belfahy et d'autres aides en fonction des dossiers à hauteur de 5 000 € ou 1 000 €.

**En conclusion, la communauté de communes des 1000 Étangs a des budgets solides et bien construits, élaborés avec le souci constant de respecter les équilibres financiers.**



# PETITE ENFANCE

## Ouverture du Centre de Loisirs de Saint-Barthélemy

lors de la première semaine des vacances scolaires



Tous en charlottes pour la Charlotte !

**LE CENTRE** de loisirs de Saint-Barthélemy ouvre ses portes pendant la première semaine des vacances d'automne, d'hiver et de printemps, de 7h30 à 18h30, pour offrir aux enfants de 3 à 12 ans des journées riches en activités.

Au programme, des sports variés, des ateliers manuels, ainsi que des découvertes culturelles. Chaque semaine, une sortie en rapport avec le thème sera organisée, permettant aux enfants de s'évader et de découvrir de nouveaux horizons.

Encadrés par des animateurs qualifiés, les enfants évolueront dans un cadre sûr et bienveillant, idéal pour se divertir tout en apprenant. Ce programme est parfait pour les parents cherchant une solution de qualité pour occuper leurs enfants pendant les vacances scolaires.



Que serait un monde sans couleur ?

## L'Académie de Musique des Mille Étangs ouvre ses portes

Son, Musique et Cinéma à l'honneur cet été !

**LES CENTRES** de loisirs de Faucogney et de Saint-Barthélemy s'apprêtent à faire vibrer l'été au rythme de la créativité ! Du 7 au 25 juillet 2025, les enfants vivront une aventure artistique autour de la musique, du son et du cinéma.

Les enfants de plus de 9 ans présents sur le centre de loisirs de Saint-Barthélemy auront l'opportunité de participer à un projet commun avec l'association En-Vie-d'ici, qui accompagne les jeunes dès 11 ans. Ensemble, ils imagineront et construiront leur propre création artistique : vidéo, stop motion, bande sonore... Chaque groupe pourra

mettre en forme son projet selon ses envies et son inspiration.

Tout au long du mois, plusieurs sorties viendront enrichir cette aventure créative : une initiation au cinéma, la découverte du sentier des sons de la nature, des moments de détente à la piscine, une immersion dans le studio Esia Prod, une séance de pêche et des ateliers d'éveil musical.

Ce beau programme se conclura le jeudi 24 juillet après-midi lors de la fête du centre. Les familles seront invitées à venir découvrir les projets réalisés par les enfants au fil du mois. Ce moment de partage



prendra la forme d'ateliers ouverts, de projections vidéo et de restitutions sonores.

Pour tout renseignement complémentaire, merci de contacter **Mme Cyndie Segogne**, Coordinatrice Francas sur la CCME au **07 45 01 36 25**.



# Les enfants au cœur de l'éco-citoyenneté

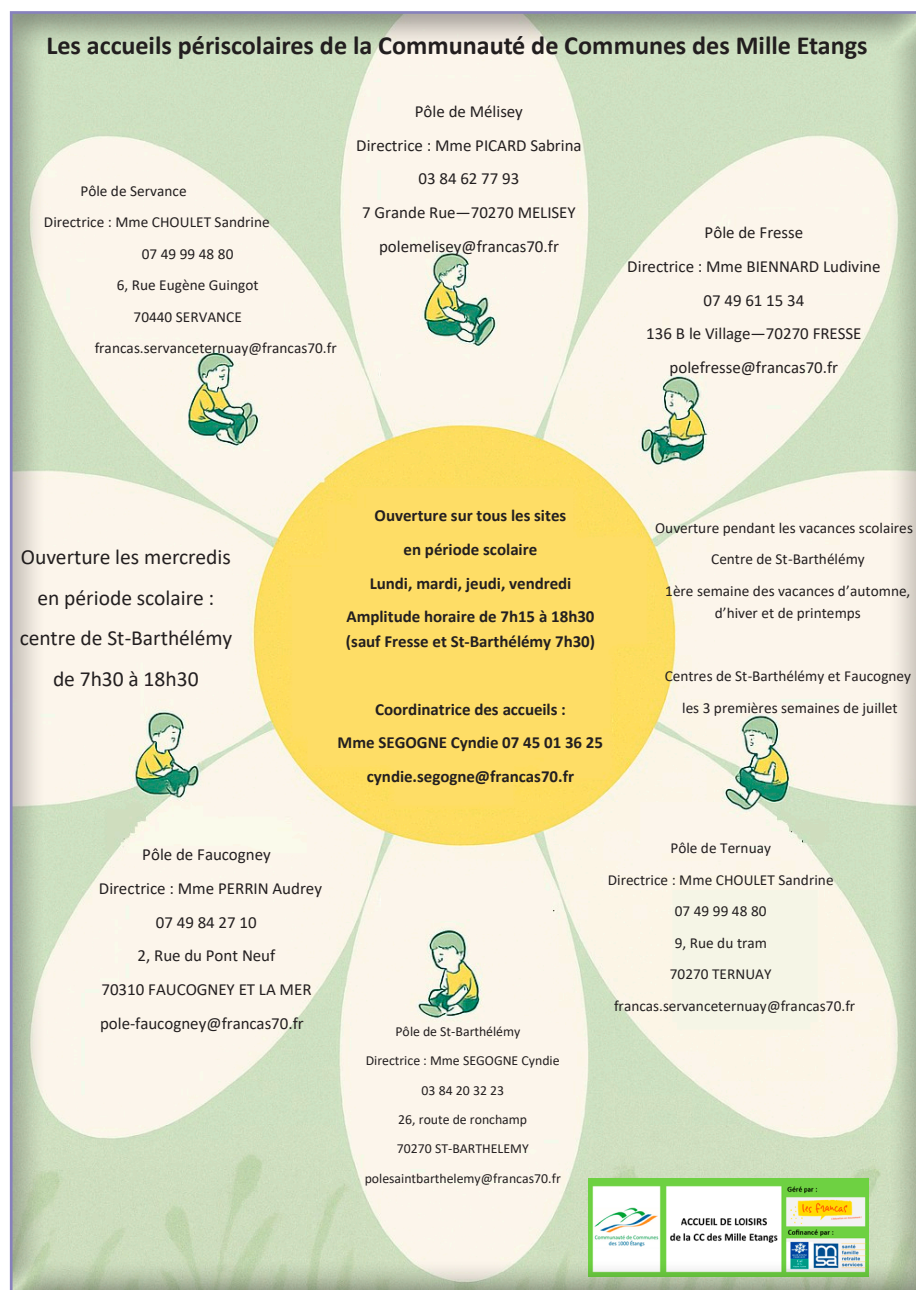
Les six centres périscolaires de la Communauté de Communes des 1000 Étangs, gérés et animés par les Francas de Haute-Saône, ont récemment obtenu le label Centre A'ERE, une reconnaissance qui valorise leur engagement en faveur de l'environnement et du développement durable.

Un Centre A'ERE (Accueillir, Éduquer, Réfléchir, Ensemble) est un centre de loisirs éducatif dont l'équipe choisit de s'impliquer de manière volontaire, progressive et pérenne dans des démarches éco-responsables. Cette dynamique se traduit aussi bien dans les activités proposées aux enfants que dans l'organisation quotidienne du centre. Alimentation, gestion des déchets, consommation d'eau et d'énergie, biodiversité, transports, achats responsables : tout devient sujet à réflexion, à action, et surtout à éducation.

Ce label repose sur une approche participative : enfants, parents, équipes pédagogiques, élus, enseignants et partenaires locaux sont impliqués dans la démarche. Ensemble, ils construisent un projet éducatif centré sur l'environnement et les gestes du quotidien qui font la différence.

Sur le terrain, les initiatives foisonnent. Les enfants ont créé des affiches sur la gestion des déchets, lancé des défis éco-citoyens entre groupes, sensibilisé à la lutte contre le gaspillage de l'eau à la cantine. Ils ont aussi participé à une journée animée par le SYTEVOM (Syndicat de traitement des déchets) avec des quizz, des jeux, et des temps de découverte. Des actions concrètes comme le nettoyage de la nature, la création de jardins partagés avec les écoles ou encore la mise en place d'un verger pédagogique viennent ancrer ces valeurs dans leur quotidien.

Ces centres labellisés montrent que l'éducation à l'environnement peut être un levier puissant pour agir, comprendre et transformer ensemble notre rapport au monde, dès le plus jeune âge.





# SERVICES À LA POPULATION

## *Le Service déchets à la rencontre des habitants de la CCME*

### **SENSIBILISATION AUX BONS GESTES DU TRI POUR LES HABITATS COLLECTIFS**

En janvier dernier, le service déchets de la Communauté de Communes des 1000 Étangs et le conseiller du tri du Sytevom, ont réalisé plusieurs demi-journées de sensibilisation pour les usagers qui résident dans les habitats collectifs.

L'intérêt de cette action était d'informer les usagers sur les bonnes pratiques du tri, afin d'éviter les erreurs de tri

récurrentes (imbriqués, mouchoirs, restes alimentaires...) Nous remercions les 12 familles qui nous ont ouvert leur porte.

Le service prévoit une prochaine période de porte à porte sur la commune de Faucogney courant 2<sup>e</sup> semestre 2025.

### **VISITE DU CENTRE D'ÉLIMINATION ET DE VALORISATION DES DÉCHETS DU SYTEVOM**

C'était une grande première pour notre collectivité. Le 4 mars dernier, le service déchets a organisé une visite du centre d'élimination et de valorisation des déchets du Sytevom à Noidans-le-Ferroux à destination des usagers de la Communauté de Communes de 1000 étangs. Le transport a été pris en charge par la collectivité.

Le conseiller du tri a débuté la matinée en rappelant le rôle du Sytevom dans la gestion des déchets de la Communauté de Communes, et l'intérêt de respecter les consignes du tri. Pour terminer une visite guidée du site a été réalisée.

L'intérêt des usagers pour cette visite est tel que la prochaine visite (5 novembre 2025) est quasiment complète. Alors n'attendez plus pour vous inscrire !



### **LE HORS FOYER, L'UNE DE NOS PRIORITÉS**

Afin de lutter contre les déchets abandonnés au cœur des magnifiques parcours de randonnées que propose notre territoire, nous avons participé à deux randonnées des Mille pas aux 1000 Étangs. L'objectif est de sensibiliser et d'informer les usagers sur les bons gestes du tri de façon ludique.

## MÊME LES ENFANTS S'INTÉRESSENT AUX BONS GESTES DU TRI

En mars dernier, le périscolaire de Saint-Barthélemy nous a reçu avec deux conseillers du tri pour échanger sur les bons gestes du tri.

Lors de cette matinée, les enfants ont participé à plusieurs jeux sur la thématique du tri sélectif.

L'après-midi les enfants réalisaient un nettoyage de la nature afin de mettre en pratique les informations reçues le matin.



Après le tri, les enfants étaient fin prêts pour une course en sacs !

## LES PRINCIPALES ERREURS DE TRI



## NE LES METTEZ PAS DANS VOTRE BAC JAUNE

### Les restes alimentaires et mouchoirs



Compost ou ordures ménagères

### Polystyrène et carton non-alimentaire



Déchetterie

### Ordures ménagères en sac fermé



Ordures Ménagères

### Le verre



Point d'Apport Volontaire Verre

### Les imbriqués



Séparer les matières et les mettre dans le bac de tri

### Les textiles



Point d'Apport Volontaire Relais

Aussi, **soyons vigilants ! Respectons les consignes de tri**, la Communauté de Communes des 1000 Étangs a encore **21% de déchets mis par erreur dans le bac de tri**.

Dans les semaines à venir, un agent de la CCME sillonnera le territoire et contrôlera vos bacs jaunes avant la collecte afin de sensibiliser sur les erreurs. Pour ce faire, l'agent déposera un accroche-bac pour vous indiquer de la qualité de votre TRI.





## Du numérique en pratique...

**LA FIBRE** est maintenant déployée sur le territoire. Fibre déployée ne veut pas dire maisons raccordées. Pour être raccordé, il faut en faire la demande à son fournisseur d'accès (Orange, Bouygues, SFR, Free ou d'autres). Toutefois rien ne vous oblige à modifier votre raccordement actuel si vous jugez que la prestation dont vous bénéficiez actuellement vous satisfait. Mais attention, le réseau cuivre va disparaître progressivement. Ce n'est pas encore le cas chez nous mais n'attendez pas 2028, car il sera peut-être trop tard.

Quand vous demandez le raccordement fibre, vous n'êtes pas tenu de prendre les offres proposées, souvent groupées : téléphone + internet + télévision. Prenez uniquement ce que vous souhaitez.

Pour avoir des informations sur un raccordement à la fibre :

<https://www.hautesaonefibre.fr/qui-sommes-nous/contact.html>

### QUELQUES CONSEILS

La fibre et/ou le cuivre sont souvent portés de poteau en poteau, passant parfois en lisière boisée, voire à travers bois. En cas de dégâts sur un poteau, sur le câble, vous pouvez le signaler sur : <https://dommages-reseaux.orange.fr/dist-dommages/home>.



Cas typique d'un poteau qui sent le sapin !

Vous décrivez le dommage et vous pouvez joindre des photos. Et parmi elles, si possible la photo de la plaque identifiant le poteau situé le plus près de l'incident.



Attention, cette plaque bleue n'indique pas un balisage de randonnée.

Vous pouvez également déclarer un dégât en passant par le site de Haute-Saône fibre, par ce lien : <https://www.hautesaonefibre.fr/declarer-un-dommage-reseau.html>

### ET LA TÉLÉPHONIE PORTABLE ?

Il existe sur le territoire de la CCME nombre de zones dites grises où tous les opérateurs ne sont pas accessibles et des zones blanches où aucun opérateur n'est présent. Ces zones se réduisent progressivement mais lentement. Toutefois il existe des solutions pour utiliser votre smartphone, même en zone blanche si vous possédez un équipement informatique à proximité. Votre opérateur peut vous renseigner et vous conseiller.

Pour information ou problème non résolu : [melisey.ccme@orange.fr](mailto:melisey.ccme@orange.fr)

**Une astuce :** pour aller sur ces liens, plutôt que de les recopier (source d'erreur), vous allez sur le site de la CCME, vous ouvrez le bulletin et vous copiez ces liens dans votre navigateur (Firefox, Chrome ou autres).

# ÉCONOMIE

## Élise Focki

une artisane passionnée  
aux multiples facettes

**MORGELOTTE** de naissance, Elise Focki habite Ecromagny depuis longtemps et s'y sent chez elle.

Cette porte effectuée sur mesure pour des habitants de la Communauté de Communes des 1000 Etangs (photo de droite) a été réalisée par Elise et représente 2 de ses talents : la menuiserie et le vitrail.

En 2002, à l'âge de 15 ans, Elise commence un CAP- BEP "Bois et matériaux associés" à Luxeuil, enchaîne avec un Bac Pro à Arches où elle est l'unique jeune fille de l'établissement et comprend qu'il faudra être la meilleure pour se faire reconnaître par ses collègues. Elle réalise l'alternance de son Bac Pro à la menuiserie Martin à Ecromagny, puis son diplôme en poche, se lance dans la réalisation de son rêve d'enfant : devenir vitrailliste.

Quand elle reçoit une réponse positive aux nombreuses lettres de candidatures qu'elle a envoyées partout en France, elle en pleure de bonheur, car c'est la prestigieuse école CERFAV de Vannes le Châtel qui l'attend. Elle y fêtera ses 20 ans et apprendra le métier dans l'atelier de Claire Babet, maître verrier à Chartres, qui la formera, entre autres, à la restauration de vitraux, à la peinture sur verre et à la technique de protection des vitraux.

Au bout de 2 ans, alors qu'elle envisage de fonder une famille, elle se rend



Élise est à la fois au four et à la menuiserie... quand elle ne prend pas sa "pause" !

compte que l'exposition au plomb, lors de la restauration des vitraux anciens, ne lui permettra pas d'avoir des enfants et qu'elle doit faire un choix : elle décide donc de mener à bien ses projets familiaux et revient travailler le bois à la menuiserie Martin.

Forte de sa double expérience et de ses acquis, Elise peut alors exprimer complètement son esprit créatif dans la fabrication de meubles de la conception à la finition : elle aime les défis et tout ce qui sort de l'ordinaire, tout en fabriquant également des escaliers, du mobilier comme son compagnon et son beau-frère dont le perfectionnisme l'impressionne.

Dans cette entreprise familiale, elle a même travaillé dans la partie Pompes Funèbres, même si maintenant, elle intervient seulement en cas de besoin et se dédie principalement à la menuiserie.

Vous aimeriez avoir chez vous une de ses belles réalisations, mêlant bois et verre, peinture à la grisaille ou fusing, exécutée avec le souci du détail dans des matériaux de qualité ?

Vous pourrez retrouver Elise sur des marchés locaux avec les petits objets qu'elle crée ou bien pousser la porte de la menuiserie Martin et avoir la chance de faire la connaissance d'une femme débordant d'énergie, souriante et attentive aux besoins de ses clients.



Vente et visite  
sur rendez-vous :

4 route du Village  
70270 Ecromagny

06 70 87 23 92  
elisefocki@orange.fr



## Carrefour Express

Amage



Beaucoup de circulation aux heures de pointe, attention aux collisions !



À Amage, le Carrefour est aussi un échangeur social !

**GEOFFREY FARCI** et son épouse Elodie ont ouvert les portes de Carrefour express en décembre 2023, à Amage. Une employée à temps partiel, Isabelle, et une apprentie vendeuse, Laurinda (étudiante à la MFR de Fougerolles) viennent renforcer l'équipe.

Le temps de travail est aménagé le matin ou l'après-midi et, obligatoirement, un dimanche par mois, par personne...

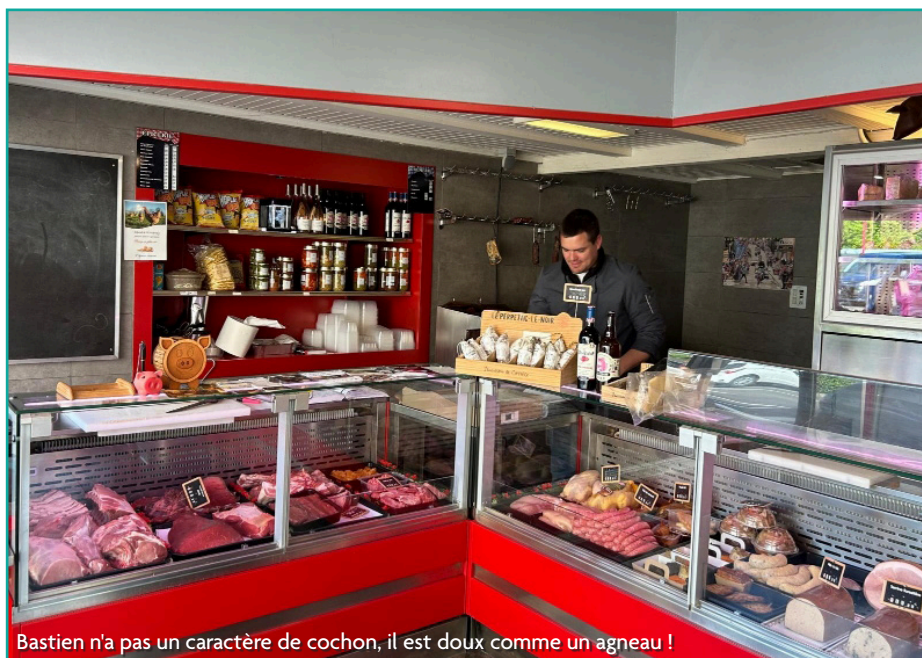
Depuis son enfance, Geoffrey rêvait de gérer un commerce. Après un apprentissage dans la vente et quinze années comme commercial dans la grande distribution, l'opportunité de postuler pour la gérance d'une petite supérette s'est présentée. Tenir un magasin en milieu rural, de taille humaine, proposer un service à la

population et créer du lien social... Son rêve se réalise. Mais il ne faut pas avoir peur de travailler dur. Une vaste gamme de produits est proposée : **alimentaire, épicerie, produits locaux, gaz, Française Des Jeux (FDJ), relais colis (extérieur, intérieur), poulets rôtis tous les samedis (sur réservation).**

Leur plage horaire est assez large. Le magasin est **ouvert du lundi au samedi de 8h à 20h, le dimanche de 9h à 13h et les jours fériés (sauf les jours de Noël et Jour de l'an).**

**Tel : 03 84 40 67 17**

Geoffrey et sa famille sont très heureux de vivre et de travailler aux 1000 Étangs où ils ont été très bien accueillis. « On ne fait pas ce métier si on n'aime pas les gens » conclut-il.



Bastien n'a pas un caractère de cochon, il est doux comme un agneau !

**DEPUIS 9 ANS**, Aux Mille Saveurs régale les habitants de Melisey et des alentours avec une sélection savoureuse de viandes, charcuteries et plats traiteur. Ici, la passion du métier se retrouve dans chaque assiette : entre préparations maison et produits rigoureusement sélectionnés, la qualité est toujours au rendez-vous.

Envie d'un bon repas sans lever le petit doigt ? On s'occupe de tout avec notre service de repas à domicile ou nos généreux plateaux de charcuterie, parfaits pour les apéros entre amis ou les grandes tablées.

Et parce qu'on aime aussi les belles collaborations locales, nous avons

créé notre propre bière, en partenariat avec un brasseur (Brasserie Atypique Lure) : l'accord parfait pour sublimer vos moments de convivialité !

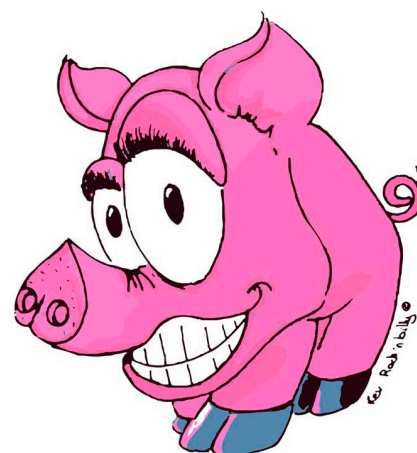
Une boucherie-charcuterie-traiteur qui porte bien son nom :

***Aux Mille Saveurs, c'est mille façons de vous faire plaisir !***

**Horaires d'ouverture :**

**du mardi au vendredi :**  
**8h30-12h30 / 14h30-18h30**

**Samedi : 8h-18h**



**Aux Mille  
Saveurs**

L'adresse gourmande  
de Melisey

Contact  
**Aux Mille Saveurs**  
15, route de Ronchamp  
**03 84 63 04 57**  
quenissetbastien  
@gmail.com



# AGRICULTURE

## Terre de Liens

Une réunion à Melisey



**Bourgogne-Franche-Comté**

**Terre de Liens BFC**

**Charlotte METTEZ**

Animatrice territoriale Installation  
Transmission - Franche-Comté

[c.mettez@terredeliens.org](mailto:c.mettez@terredeliens.org)

07 67 31 72 32



**TERRE** de Liens est un mouvement citoyen œuvrant pour la préservation des terres agricoles, l'accès au foncier et l'installation d'une nouvelle génération paysanne. Notre action principale est l'acquisition de terres et de fermes à partir d'épargne citoyenne. Les terres sortent ainsi définitivement du marché spéculatif, sont assurées d'être maintenues à long terme dans leur vocation agricole et prêtes à accueillir des paysans aux pratiques agricoles respectueuses des sols et de l'environnement.

En Bourgogne-Franche-Comté, Terre de Liens accompagne également les porteurs de projet dans leur stratégie de recherche de foncier ainsi que les propriétaires et cédants souhaitant transmettre leur ferme.

Terre de Liens BFC et le réseau InpACT 70 (*Initiative pour une Agriculture Citoyenne et Territoriale en Haute-Saône*) ont organisé le 1<sup>er</sup> avril 2025, en partenariat avec la CC des 1000 Étangs, une soirée dédiée à la question de la recherche de foncier, à destination des porteurs de projet du territoire.

L'objectif était de mieux comprendre les enjeux liés au foncier agricole, d'identifier les différentes étapes de sa recherche de terre et d'identifier les structures ressources à mobiliser (SAFER, Chambre d'Agriculture, Terre de Liens, etc.), notamment pour des porteurs de projet non issus du milieu agricole.

La soirée a réuni une trentaine de personnes dont une quinzaine de porteurs de projet.



J'ai cru entendre parler  
"développement du râble" !?



Essaimer, c'est c'qu'y a d'plus beau, c'est toucher les ailes des oiseaux...

**INSTALLÉ** au pied des Vosges, entre collines verdoyantes et forêts, François Grosjean est éleveur depuis 19 ans. Avec sa salariée, il conduit un élevage extensif de 35 vaches charolaises, réparties sur 90 hectares entièrement en herbe.

En 2016, il diversifie son activité en lançant un atelier d'apiculture. Depuis, la passion a pris de l'ampleur : aujourd'hui, plus de 200 ruches produisent une grande variété de miels (montagne, printemps, ronce, érable, tilleul, sapin...). Une partie du cheptel est même transhumée en zone d'acacia.

La plupart des ruches restent toutefois à proximité de l'exploitation, dans une zone préservée, riche en biodiversité et très peu exposée aux pesticides.

La production de miel est bien sûr tributaire des aléas climatiques : elle peut atteindre 8 tonnes les meilleures années, mais descendre à moins d'une tonne les plus difficiles. Malgré cela, l'offre ne cesse de s'enrichir. En

plus des différents miels (en pot, en rayon...), François propose également du nougat, des pâtes à tartiner, des bonbons, du caramel et des bougies en cire d'abeille.

Toute la production est vendue en circuit court : directement à la ferme (**15, La Ferrière, 70310 Amont et Effreney**), dans les **grandes surfaces locales**, via la **coopérative agricole**, à la **Maison de la Nature** ou encore dans les **offices de tourisme** du territoire et également sur les **marchés de producteurs de Faucogney (jeudi soir) et Raddon (vendredi)** ainsi que le **marché de pays de Faucogney (samedis de juillet et août)**.

François réalise aussi ses propres essaims et propose de venir récupérer gratuitement les essaims sauvages repérés en pleine nature.

- Moi aussi, je peux butiner entre les cramaillots !



**François  
Grosjean**

Apiculteur et éleveur  
au cœur des 1000 Étangs



Pour toute  
**commande de miel**  
ou signalement  
d'un essaim :

**06 31 35 95 77**





Rencontres au sommet à Haut du Them : les syndicats de gallinacées discutent couleurs de crêtes et normes d'ovulation.

## Les Mardis du Terroir



Vent de panique sur la brousse : Les Mille Étangs deviennent valeur refuge !

**POUR** valoriser les producteurs et artisans locaux, l'Office de tourisme et la Communauté de communes des 1000 Étangs, en partenariat avec la Maison de la Nature des Vosges Saônoises (MNVS), organisent chaque été « Les mardis du terroir ». Ces journées thématiques comprennent des visites d'exploitations, des mini-marchés de producteurs et d'artisans, sans oublier une dégustation de produits du terroir.

- **15 Juillet à Beulotte-Saint-Laurent** : Marché de producteurs et artisans, fabrication de smoothies et pain perdu, balade découverte autour de la girofle.
- **29 juillet à Amont-et-Effreney** : découverte de la vie d'une ruche avec **François GROSJEAN, apiculteur** local, animation sur l'abeille solitaire par la MNVS.
- **5 août à Beulotte-Saint-Laurent**, visite du **GAEC Bambois**, et fabrication de bombes à graines par la MNVS.
- **19 août à Melisey**, visite de la **Savonnerie des Mille étangs**, à quoi reconnaître un bon savon ?
- **26 août à Haut-du-Them** visite de l'exploitation maraîchère à **la Coquille verte**, comment nourrir son sol ? Atelier peinture végétale avec la MNVS.

### TARIFS

Adultes : 5 €

Enfant de 12 à 18 ans : 2 €

Gratuit pour les moins de 12 ans



# Mardis, terroir de nos envies

Les "Mardis, terroir de nos envies" vous proposent plusieurs dates pour découvrir les producteurs & artisans des Mille Etangs

Chaque évènement est accompagné d'une dégustation de produits locaux

Le 15 Juillet 2025 - Marché de producteurs & artisans à Beulotte St Laurent - Fabrication de smoothies et pain perdu - Balade découverte autour de la Girolle

Le 29 Juillet 2025 - Découverte de la vie d'une ruche avec François Grosjean, apiculteur à Amont et Effrenay Animation sur l'Abeille Solitaire par la MNVS

Le 05 Août 2025 - GAEC du Bambois à Beulotte St Laurent; Visite de l'exploitation et fabrication de "bombes à graines" par la MNVS

Le 19 Août 2025 - Visite de la Savonnerie des Mille Etangs à Mélisey - À quoi reconnaître un bon savon ?

Le 26 Août 2025 - Visite d'exploitation à la Coquille Verte à Haut du Them - Comment nourrir son sol ? Atelier peinture végétale par la MNVS

Tarif: Adulte 5 € / 12-18 ans : 2 € / Gratuit pour les -de 12 ans

Réservation auprès de l'Office de Tourisme  
de Mélisey 03 84 63 22 80 ou Faucogney 03 84 49 32 97





# TOURISME

## Coup de projecteur : *Écromagny*



Le fief glaciaire des Écromagnonnes et des Écromagnons où résistent quelque 150 homo sapiens sapiens.

©Tristan Vuano

Les étangs, tout comme les tourbières, les blocs erratiques et les rivières, participent à l'identité du Plateau et constituent un précieux patrimoine naturel que l'homme n'a cessé de façonner. La plupart d'entre eux ont été aménagés pour la pisciculture, notamment au Moyen Âge. Ils servaient également de réserves d'eau pour l'alimentation des moulins et l'irrigation des prairies.

**SITUÉE** au cœur de la commune d'Écromagny, à proximité de la salle des fêtes, la tourbière des Viaux, bien que modeste en taille, abrite une flore remarquable, dont le droséra et l'utriculaire, deux plantes carnivores. À partir du début du XIX<sup>e</sup> siècle, les habitants y ont exploité la tourbe, qui, une fois séchée, servait de combustible pour le chauffage hivernal. Jusqu'aux années 1970, la tourbière était encore pâturée par des brebis et des vaches.

À proximité de la tourbière, se trouve l'église Saint-Martin, construite en 1844, qui se distingue par son clocher comtois dit " à l'impériale " et son horloge ne comportant qu'une seule aiguille. De nombreuses fermes traditionnelles saônoises, appelées fermes à " charri ", ainsi que les croix

et oratoires disséminés à Écromagny témoignent de l'importance du catholicisme et de l'organisation du village en habitat dispersé. Le travail de ferrage des bœufs, autrefois pratiqué au centre du village, illustre également ce mode de vie rural ancestral.

Écromagny fait partie des rares communes à conserver un café, un authentique bistrot familial des années 1930, longtemps tenu par Charlotte Mourey. Aujourd'hui, son neveu, Denis Grosjean, perpétue cette tradition. Aux beaux jours, les randonneurs et cyclistes apprécient une pause en terrasse, où ils peuvent pique-niquer et échanger avec leur hôte, un véritable lien social.





Haute couture pour le clocher de l'église, tout en point zigzag !

Ce village, avec ses 86 étangs, est très prisé des randonneurs qui peuvent en découvrir une partie avec le circuit de randonnée « Les Epoissets » (7 km) au départ de la mairie. Le sentier traverse de magnifiques paysages ponctués d'étangs, d'anciens moulins, de fermes, de cours d'eau et de prairies... Une escapade au cœur de la Région des 1000 Étangs !



Des souvenirs plein le téléphone...



Petit coucou à cette famille monoparentale de strigidés, surprise devant son gîte, face à l'étang Pellevin.

## La Malédiction de Diane

### Escape Game à la découverte des secrets de Faucogney !

La mythique statuette de Diane, symbole des anciennes croyances païennes, est un mystère profondément ancré dans l'histoire de Faucogney. Entre légendes, rumeurs et le silence des siècles passés, cette relique demeure une énigme non résolue. En équipe, partez à la découverte des sentiers forestiers et recoins cachés de Faucogney, témoins d'une époque révolue, qui semblent dissimuler un secret jalousement gardé. Résolvez des énigmes, dénichiez des vérités soigneusement dissimulées et contournez les pièges d'un passé riche en mystères. À chaque étape, vous vous rapprocherez de la vérité. Mais attention : le temps presse, et certains secrets se laissent difficilement dévoiler.

Serez-vous capable de retrouver la statuette de Diane avant qu'elle ne disparaisse à jamais dans l'oubli ?

**A 60 minutes pour retracer l'histoire.**

★ **Un jeu immersif au cœur d'une cité historique**

📍 **L'aventure débute ici, à Faucogney. 10 € par personne (de 2 à 6 joueurs)**





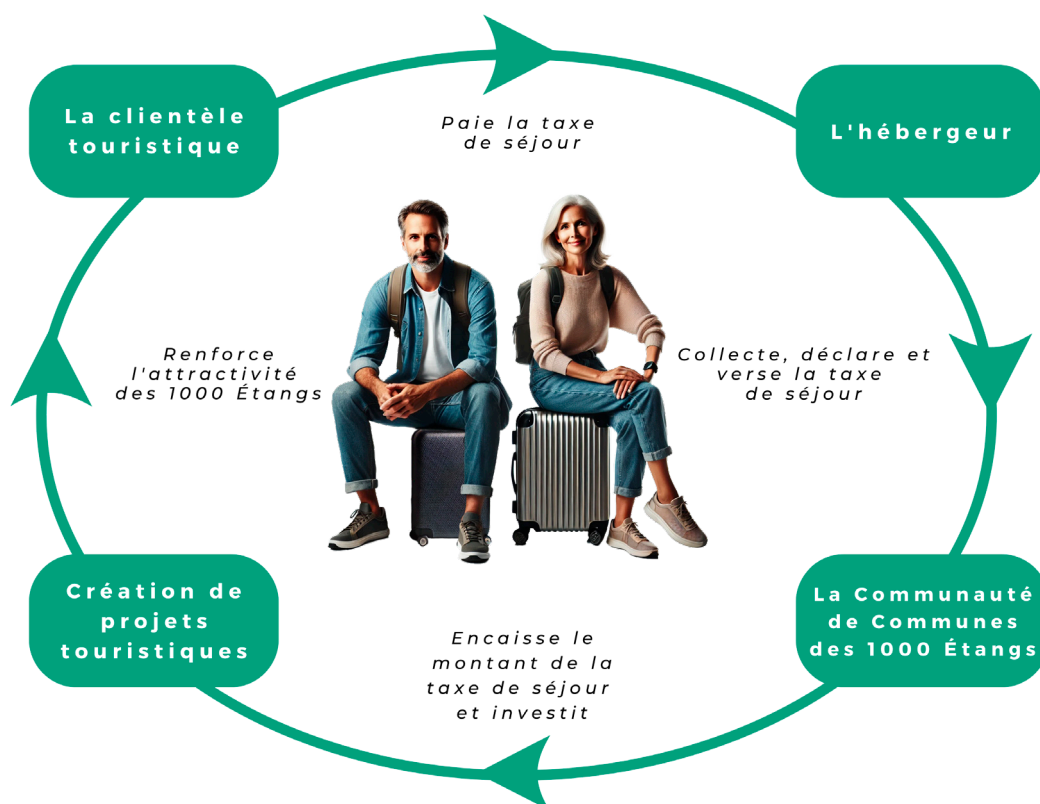
## Logiciel taxe de séjour

Pour la saison touristique 2025, la Communauté de communes va mettre en place un logiciel « Taxe de séjour » à destination des hébergeurs. Avoir un logiciel de gestion de la taxe de séjour présente plusieurs avantages :

- Simplification de la déclaration : les hébergeurs peuvent déclarer facilement le nombre de nuitées et les montants dus.
- Calcul automatique : le logiciel applique automatiquement les barèmes en fonction du type d'hébergement et du nombre de personnes.

- Moins d'erreurs humaines dans les déclarations et les calculs.
- Facilité de Paiement : avec intégration de moyens de paiement en ligne pour les hébergeurs et réduction des retards de paiement grâce à des rappels automatiques.
- Contrôle facilité : le logiciel permet aux collectivités de suivre les paiements et d'identifier d'éventuels impayés.
- Meilleure traçabilité des fonds pour garantir que la taxe est bien utilisée pour le développement touristique.

### La taxe de séjour, essentielle à l'attractivité touristique



# LA VIE SUR LE PLATEAU



Ce n'est pas tant que Patrick porte sa croix, car c'est la pierre qui a animé sa vie !

**PATRICK GRANDGIRARD**, dit La Saulotte, est un artisan carreleur, tailleur de pierres, rénovateur de monuments funéraires, croix et stèles. Il habite toujours la maison où la famille a vécu à La Saulotte, un hameau de Beulotte-Saint-Laurent. « C'est un professeur d'éducation physique du lycée professionnel qui m'a donné ce surnom et j'en suis fier. Cet endroit est mon lieu préféré. J'y suis enraciné et pour rien au monde je ne le quitterais » affirme Patrick.

Aujourd'hui à la retraite après quelque 43 ans à tailler, sculpter, rénover avec amour, pour ne pas dire avec tendresse, car Patrick travaille avec le burin et le marteau, mais surtout avec son cœur. Et ça ne date pas d'aujourd'hui. En 1977, il a 19 ans, un peu téméraire pour l'époque, et il s'installe à son compte avec pour tout moyen et équipement, une mobylette et une caisse à outils sur le porte-bagages. Très vite il crée des liens et

noue des amitiés, notamment avec Claude Chevalley.

*« Un ami, un frère de travail. Avec lui j'ai découvert la pierre, les laves (encore appelées lauzes), la restauration des vieilles fermes. Nous avons effectué nombre de chantiers ensemble ou à proximité l'un de l'autre et pour nous, l'humain était toujours au centre de nos activités, pas l'argent. Du service rendu, il y en a eu beaucoup. Le loisir était avec, un bouquet par ci, un casse-croûte par là... Parmi les nombreuses anecdotes amusantes, un jour à La Perdrix, entre Belmont et les Armons, faute d'assiettes, nous avons mangé une omelette sur des laves ».*

Les croix, les calvaires restaurés, et autres sculptures de niches ou œil de bœuf, tout est passé entre ses mains. « La pierre, quelle que soit sa forme a une âme, elle s'anime, elle vit. C'est notre patrimoine et il ne faut pas que ça disparaisse ».

## La Saulotte, un lieu, un nom, un homme

À la retraite, il est toujours actif, pour un service à l'un ou à l'autre. Il sonne les trépas à l'église de Beulotte, et depuis 2017, il tient à jour un petit carnet où il note avec moult détails, tous les enterrements auxquels il se rend, une façon de conserver une mémoire des gens qui passent.

Ah ! n'essayez pas d'avoir son 06 ; il n'a pas de portable, « ça ne passe pas ou très mal, à la Saulotte ». Vous pouvez le joindre au 03 84 94 42 93 ou lui rendre visite. Il aime créer du lien et échanger sur la pierre ou sur son terroir.





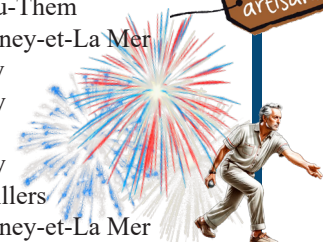
# 6 mois d'animations aux 1000 Étangs

## CALENDRIER ÉTABLI EN FONCTION DES ÉLÉMENTS COMMUNIQUÉS PAR LES COMMUNES

### JUILLET



04-juil	La nuit de la chauve-souris organisée par la MNVS et Natura 2000 à 21h	Ternuay-Melay-Saint-Hilaire
05-juil	Fête du village et feux de la Saint-Jean organisés par l'ARCA	Amage
	Fête de l'école organisée par Les Courtes Pattes à 10h	Servance-Miellin
	Ouverture de la saison des marchés, Cor des Alpes, Harmonie les Jazz'ouille	Faucogney-et-La Mer
06-juil	Braderie et marché des producteurs locaux	Melisey
07-juil	Les Rendez-vous "Résonances nomades" à l'église de Saint-Barthélemy à 20h30	Saint-Barthélemy
11-juil	Soirée festive (repas, buvette, feux d'artifice, musique...)	La Rosière
12-juil	Challenge de la ville, pétanque en doublette formée, organisé par PCHVO	Melisey
	Fête nationale, feux d'artifice et de la Saint-Jean organisé par le foyer rural à 19h	Haut-du-Them
	Marché de pays : Groupe country l'après-midi, Feux d'artifice en soirée	Faucogney-et-La Mer
	Les Estivales de Belfahy : animations et restauration	Belfahy
13-juil	Feux d'artifice	Melisey
	Fête nationale organisée par les anciens combattants, Fress'Anim et l'Amicale des pompiers	Fresse
14-juil	Concours de pétanque en doublette formée organisé par PCHVO	Melisey
16-juil	A la découverte des papillons sur le plateau des 1000 Étangs à 14h organisé par la MNVS	Corravillers
17-juil	Marché de producteurs : Fat Jeff-Heavy Blues à partir de 16h	Faucogney-et-La Mer
19-juil	Animations et feux d'artifice organisés par le comité des fêtes à 18h	Servance-Miellin
20-juil	Les Estivales de Belfahy : animations et restauration	Belfahy
23-juil	Atelier Cyanotype à l'Espace Nature Culture à 14h	Château-Lambert
26-juil	Les Estivales de Belfahy : animations et restauration	Belfahy
31-juil	Marché de producteurs : Hermanos Perdidos - World Latin-Punk Band à partir de 16h	Faucogney-et-La Mer



### AOÛT

02-août	Les Estivales de Belfahy : animations et restauration	Belfahy
06-août	Don du sang	Melisey
07-août	Marché de producteurs : Nitcho Reinhart - Jazz Manouche à partir de 16h	Faucogney-et-La Mer
09-août	Marché de pays : P'tits sentiers animés, en soirée Dany Moureau	Faucogney-et-La Mer
14-août	Inauguration de la fête foraine organisée par le foyer rural à 20h	Haut-du-Them
	Marché de producteurs : RIP CHEF à partir de 16h	Faucogney-et-La Mer
15-août	Concours vacanciers pétanque en doublette formée organisé par PCHVO	Melisey
	Cérémonie de la vierge de Miellin à la chapelle Saint-Blaise à 17h	Servance-Miellin
	Fête foraine et patronale, vide-greniers organisé par le foyer rural	Haut du Them
16-août	Marché de Pays : Rallye balade la boucle Falconienne à partir de 13h	Faucogney-et-La Mer
17-août	Vide-greniers organisé par l'ARCA	Amage
24-août	Brocante ASMSB	Melisey
	Fête des associations, Maison communale La Loyère	Fresse
	Marche gourmande organisée par toutes les associations à 8h	Servance-Miellin
	Vide-greniers organisé par la Team Kev Compétition	Les Fessey
	Trial Moto organisé par le lion's moto academy	Saint-Barthélemy
27-août	Balade guidée à travers le plateau des 1000 Étangs organisée par la MNVS à 14h	Servance-Miellin
30-août	Clôture de la saison des marchés de Pays : harmonie de Fougerolles "les Chèqueillots"	Faucogney-et-La Mer
31-août	Marche organisée par la Chormelotte	Saint-Barthélemy



### SEPTEMBRE

13-sept	Jazz La Loyère à 18h	Fresse
13 et 14 sept	Bio' jours	Faucogney-et-La Mer
14-sept	Vide-greniers	Ternuay-Melay-Saint-Hilaire
15-sept	Balade en pleine nature à la découverte de la faune et la flore	La Rosière
20-sept	Journée du patrimoine, visites guidées de l'église St-Antide de 14h à 17h	Fresse
20 et 21-sept	Journées du patrimoine organisées par l'Etre de mon moulin, au moulin Saguin	Amage



21-sept	Journée du patrimoine organisée par le foyer rural Orchestre Saint-Colomban à l'église de Servance organisé par Les Rendez-vous à 17h	Servance-Miellin
28-sept	Fête de l'automne, marché de pays organisés par MNVS et le foyer rural Cérémonie de la libération de Servance organisée par les anciens combattants à 10h	Servance-Miellin Haut-du-Them Servance-Miellin La Rosière

## OCTOBRE

1 <sup>er</sup> -oct	Don du sang	Mairie de Melisey
04-oct	Loto organisé par le club de pétanque Bourse aux jouets organisée par les pompiers à la caserne	Melisey Servance-Miellin
05-oct	Concours de tarot à 14h organisé par le club de tarot Concert de l'Union Musicale de Melisey à l'église St-Antide	Servance-Miellin Fresse
11-oct	Marche Octobre Rose organisée par les randonneurs des 1000 Étangs	Melisey
30-oct	Marché de producteurs : Popcast - poprock à partir de 16h	Faucogney-et-La Mer



## NOVEMBRE

15-nov	Soirée choucroute organisée par le foyer rural à 20h Atelier fabrication de mangeoires à oiseaux organisé par la MNVS à 9h30	Servance-Miellin Château-Lambert
16-nov	Exposition-vente des "Bobines" organisée par le foyer rural	Haut du Them
22-nov	Marché des artisans et producteurs locaux Concours de belote organisé par l' ASMSB Cérémonie de la libération de Miellin organisée par les anciens combattants à 10h Soirée vigneronne organisée par Fress'Anim	Melisey Melisey Servance-Miellin Fresse
23-nov	Manifestation patriotique : libération du village organisée par le foyer rural	Haut-du-Them

## DÉCEMBRE

03-déc	Don du sang	Mairie de Melisey
05-déc	Marché de Noël organisé par Les Courtes Pattes à 16h30 Marche nocturne pour le téléthon	Ecole de Servance-Miellin Ternuay-Melay-Saint-Hilaire
05 et 06-déc	Les dévidoirs de l'espoir organisé par l'Amicale des pompiers	Fresse
06-déc	Téléthon organisé par Sevrans'cots de l'Ognon à 17h Fête de la sainte-Barbe organisée par les pompiers à 18h	Servance-Miellin Servance-Miellin
07-déc	Visite Saint-Nicolas dans les rues du village organisée par le foyer rural Marche des chasseurs Marché de Saint-Nicolas organisé par la Chormelotte	Haut-du-Them Faucogney Saint-Barthélemy
10-déc	Fête de Saint-Nicolas organisée par le foyer rural à 14h	Servance-Miellin
12-déc	Repas des aînés organisé par Sevrans'cots de l'Ognon	Servance-Miellin
13-déc	Loto organisé par le club de pétanque PCHVO Itinérance sur les traces du castor organisée par la MNVS à 10h	Melisey
13-déc	Concert de L'UMM à l'église St-Antide	Faucogney-et-La Mer
14-déc	Loto organisé par le foyer rural à 14h	Fresse Haut-du-Them



**POUR PLUS DE RENSEIGNEMENTS, VOUS POUVEZ CONTACTER DIRECTEMENT LES ORGANISATEURS**

**6<sup>e</sup> édition**

# "Les 1000 Étangs en ballon"

organisée par l'association  
"BALLOONING ADVENTURES"

**du 2 au 7 septembre MELISEY**



# VIE ASSOCIATIVE



## Les Cavaliers du Quarmantran

Au galop vers l'avenir

**L'ASSOCIATION** des Cavaliers du Quarmantran, basée à la Rosière, a pour vocation de **promouvoir l'activité et les sports équestres**. En accompagnant ses adhérents dans leurs déplacements et en apportant une aide active lors des événements équestres, l'association joue un rôle essentiel dans le dynamisme du centre équestre et la vie locale.



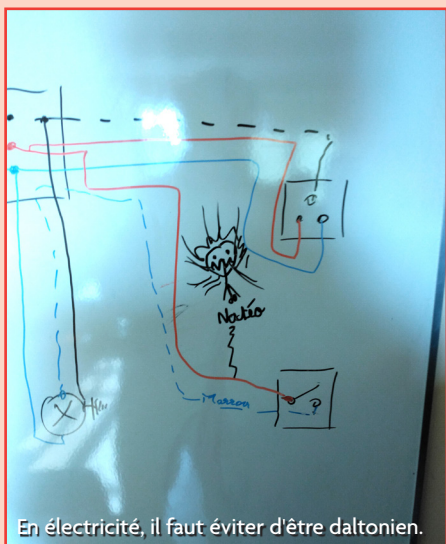
C'est fou comme vu d'avion, les chevaux ressemblent à des moutons !

Son ambition est de participer à **l'organisation de concours et de stages** directement sur le site du centre équestre de la Rosière. Avec des infrastructures déjà présentes, telles qu'une grande carrière (36x80m) et un manège (20x60m), il ne reste plus qu'à trouver une solution de stationnement pour les poids lourds et autres véhicules à proximité afin de concrétiser

pleinement de nombreux projets.

Le centre équestre propose ce sport aux plus petits, les plus jeunes s'aguerrissent et acquièrent de l'expérience lors des concours Club, tandis que les cavaliers plus expérimentés progressent dans les concours amateurs.

## "L'outil en main" pour 16 jeunes



En électricité, il faut éviter d'être daltonien.

**L'ASSOCIATION** « l'outil en main des 1000 Etangs », la première du département a été créée en septembre 2024 à Servance-Miellin avec à sa tête Bernard Mougenot. Et depuis le 8 janvier, 16 jeunes de secteur, mais majoritairement de Servance-Miellin, encadrés par des bénévoles passionnés, découvrent huit métiers manuels : **la mécanique générale, l'électricité, l'art floral, la tapisserie, la poterie, le carrelage, la cuisine, et le travail du bois**. Ces initiations se font sur une année scolaire, de septembre à juin. Chaque jeune participe à tous les ateliers à raison de trois semaines dans chacun d'eux.

« *Les jeunes sont deux par métier et tous les ateliers se déroulent au premier étage de la salle polyvalente de*

*Servance, sauf pour l'atelier bois. Il a lieu à Haut du Them et il est assuré par le menuisier Jean-Luc Lassus. Le but est de faire découvrir des métiers à des jeunes dès l'âge de 8 ans qui n'en ont aucune notion et de leur faire mettre la main à la pâte ou plus exactement un outil en main. Cette initiation vise les métiers manuels, de l'artisanat et du patrimoine mais pas les métiers d'art. Tout se passe bien et les jeunes sont globalement très intéressés. Nos seules ressources pour les achats de matériels divers sont des donations de particuliers, d'entreprise, de la CCME et de quelques associations* », explique le président qui a découvert cette association en tant qu'initiateur chez des amis vosgiens.



La position géographique de La Rosière permet sans trop de déplacement de participer aux épreuves du nord de la Haute-Saône, des Vosges, du sud-Alsace et du Sud de la Meurthe-et-Moselle.

Dès sa première année d'existence, l'association a permis à plusieurs jeunes cavaliers de participer au championnat de France de CSO (Concours de Sauts d'Obstacles) en 2024 avec de belles performances. Pour 2025, les qualifications sont en cours, avec un calendrier de concours déjà finalisé. Les cavaliers doivent accumuler les points nécessaires avant la fin juin pour espérer se qualifier à nouveau et y participer.

Au-delà de son engagement sportif, l'association s'investit aussi dans l'animation locale. Ainsi, elle organise la célébration du **14 juillet à la Rosière**, qui aura lieu cette année le **vendredi 11 juillet au soir**. Cette soirée commencera par un moment de recueillement au monument aux morts, suivi d'un repas convivial et d'une soirée dansante. Le traditionnel feu d'artifice viendra clore cette fête dans une ambiance chaleureuse et festive. Vous êtes toutes et tous conviés à partager cet instant de convivialité. **N'hésitez pas à réserver votre place au 06 76 35 46 83 !**

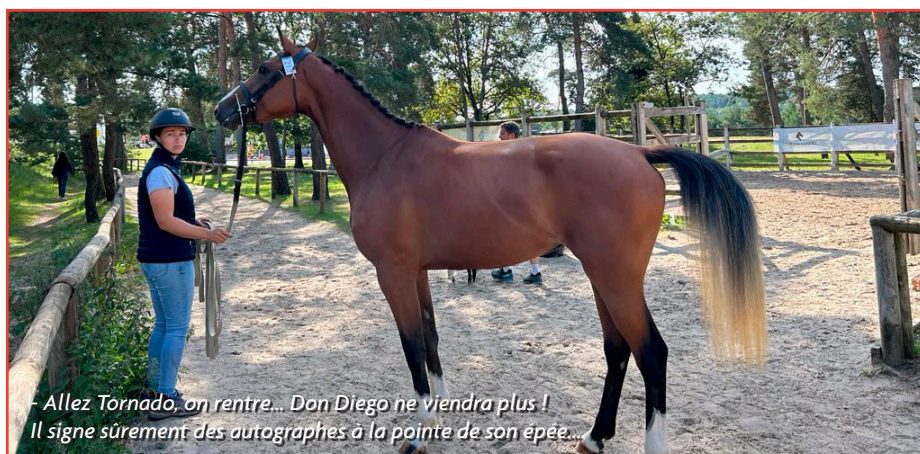
L'association tient à remercier chaleureusement la commune de la Rosière, la CCME, ainsi que le Conseil

Départemental de la Haute-Saône pour leur soutien financier précieux.

Le partenariat est toujours possible, n'hésitez pas à nous contacter.

A La Rosière, l'élevage des Ronchots a obtenu de beaux résultats en 2024, et en obtiendra encore, Clotilde la responsable de celui-ci, est à l'initiative de cette association, nous la remercions.

Les Cavaliers du Quarmantran sont bien plus qu'une simple association : ils représentent une communauté passionnée où se mêlent amitié, sport et moments inoubliables. Que vous soyez cavalier aguerri ou simple curieux, n'hésitez pas à rejoindre cette belle aventure équestre !



Association des cavaliers  
du Quarmantran

**Cynthia Frare Pradal**  
*Présidente*

Mairie de la Rosière  
13 Id Les Euillerins 70310 La Rosière  
**06 76 35 46 83**  
frarepradalcynthia@gmail.com



L'outil en main est une association nationale créée en 1994. Elle regroupe (en 2024) 270 associations locales dans 70 départements avec 6 000 bénévoles pour l'initiation de 4 000 jeunes à la valorisation des métiers manuels et de l'artisanat.

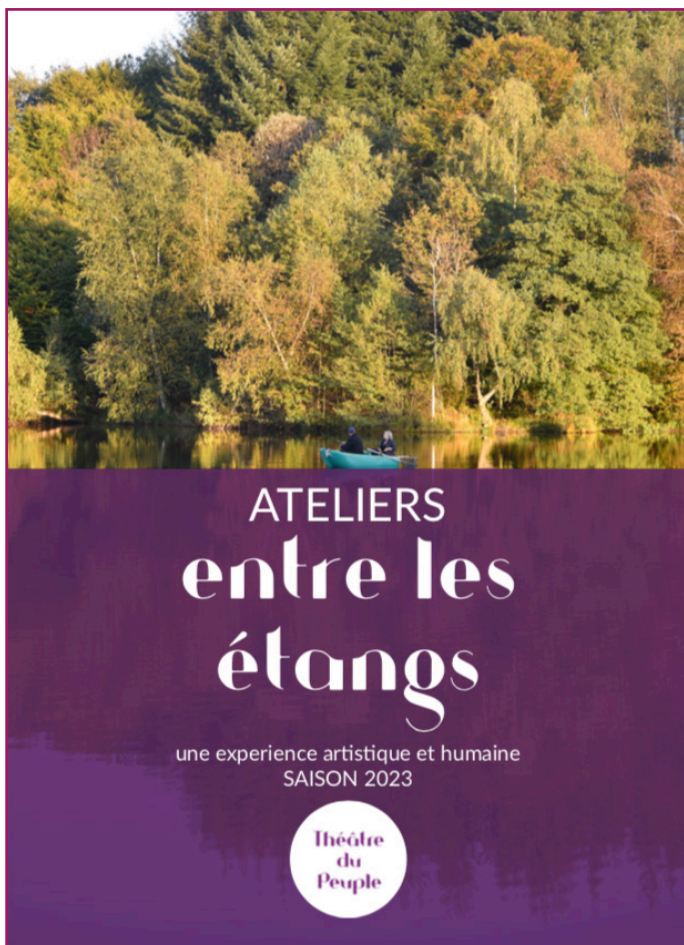
Ces initiations ont lieu le mercredi (hors vacances scolaires), de 14 h à 16 h15 avec un goûter de 16h15 à 16h30. Contact : 06 68 81 39 01





# CULTURE

## La culture au cœur



**LA COLLABORATION** avec le Théâtre du Peuple s'est terminée en fin d'année dernière après trois années pleines... pleines d'activités, d'ateliers et de créativité.

En 2025, la culture restera au cœur de nos préoccupations avec le soutien à la classe à horaires aménagés du collège de Melisey. Ce dispositif de l'Education Nationale permet de concilier un cursus scolaire classique avec un apprentissage de la musique renforcé.

Les besoins de financements supplémentaires générés par cette classe (instruments, enseignants supplémentaires) sont pris partiellement en charge par la Communauté de Communes des 1000 Etangs (5000 €).

Dans le même ordre d'idées, la CCME est un accompagnateur fidèle du festival Musique et Mémoire avec un soutien financier sans faille depuis de nombreuses années (6500 €/an).

Fin novembre, le film *En Guerre* de Stéphane Brizé sera projeté le 28 novembre à la salle des fêtes de Melisey, au-dessus de la Mairie, en présence du compositeur de la musique, Bertrand Blessing.

La salle pourra échanger avec ce dernier sur le processus créatif mis en œuvre pour élaborer la bande son du film.

Enfin, cette année, l'accent sera mis sur le triptyque Archéologie/Histoire/Patrimoine. Pour ce faire, le travail continuera avec l'Association de Recherche et d'Etude des Sites Archéologiques Comtois (ARESAC) autour des bornes royales avec la volonté de transmettre au plus grand nombre les traces du passé local.

Un partenariat étroit est en train de voir le jour avec les scolaires sur ce thème.

**Les 1000 Etangs et la culture, une histoire qui dure.**



Festival Musique et Mémoire 2024, église de Saint-Barthélemy.  
Photo@Nicolas Maget

# Festival Musique & Mémoire

**PROGRAMME  
MUSIQUE ET MÉMOIRE  
SUR LE TERRITOIRE  
DES 1000 ÉTANGS**

Vendredi 18 juillet, 21 h **Faucogney**

église Saint-Georges  
*Musique à la Cité des Rois*  
Musique d'Amérique latine

**Les Traversées Baroques**

Dimanche 20 juillet, 16 h **Corravillers**

église Saint-Jean Baptiste  
*Tusapy Maria*  
Musique d'Amérique latine

**Les Traversées Baroques**

Capucine Keller, soprano  
Judith Pacquier, cornet à bouquin  
Laurent Stewart, orgue et clavecin

Mercredi 23 juillet, 17 h **Ecromagny**

église Saint-Martin  
*Voix humaines*

**Les Musiciens de Saint-Julien**

Dimanche 27 juillet, 11 h **Faucogney**

chapelle Saint-Martin  
*Suites à Violoncello solo senza basso*  
**François Gallon**

Dimanche 27 juillet, 17 h **Servance**

église Notre-Dame de l'Assomption  
*Danza*

**Le Poème Harmonique**



Jeudi 31 juillet, 17 h **Melisey**

chœur roman  
*Les conquêtes de l'homme armé*  
*où la dame qui ne fût pas séduite*  
**Ecco la primavera**

Vendredi 1<sup>er</sup> août, 21 h **Saint-Barthélemy**

église  
*Pièces de clavecin en concert*  
**Bruno Procopio, Patrick Bismuth**  
**Eleonora Bišćević, Teodora Bau**

Pour tous renseignements

**06 40 87 41 39**

**festival@musetmemoire.com**

Présentation détaillée sur  
**www.musetmemoire.com**





# LA PAGE DES PAPILLES

## "Au Petit Pas" une histoire de famille au cœur de Faucogney



Réservations auprès de Mylène  
au **07 48 77 33 71**



**OUVERT** depuis le 1<sup>er</sup> juillet 2024, *Au Petit Pas* est bien plus qu'un simple lieu de restauration : c'est avant tout une belle aventure familiale. Céline et Christophe GAI, bien connus pour avoir repris le restaurant Le Pas Saint-Jean à Corravillers, ont souhaité transmettre leur passion à leur fille Mylène. Ensemble, ils ont relevé un nouveau défi en ouvrant un espace chaleureux à **Faucogney, au 12 rue Jeannot Lamboley**, comblant ainsi en partie, le manque d'établissement de restauration de la vallée.

Dans cette annexe conviviale, Mylène est aux commandes de la cuisine et du service. Elle propose :

- Des petits-déjeuners gourmands, avec dépôt de pain et viennoiseries (en provenance de la boulangerie « Chez Marie » de Raddon,
- Une restauration rapide le midi, avec sandwiches, bar à salades et burgers (sur réservation),
- Des soirées burgers les mardis et jeudis soir (sur place et sur réservation),
- En projet pour cet été : Des plats à emporter, comme le poulet rôti le samedi et dimanche, et bientôt des crêpes et gaufres les après-midis.

Le lieu peut accueillir jusqu'à 14 personnes sur réservation. Que vous soyez habitant de la vallée du Breuchin ou de passage, n'hésitez pas à pousser la porte d'Au Petit Pas : vous y trouverez une cuisine locale, généreuse et un accueil des plus chaleureux.





# Les marchés



Du **5 juillet** au **30 août** chaque **samedi de 16h à 20h**

Tous **les mercredis matins**

Tous **les jeudis de 16h à 20h**

Marché de Pays (place du Champ de foire) organisé par le comité des fêtes

Marché (place du Champ de foire)

Marché de producteurs à la France services

**Faucogney-et-La-Mer**

**Melisey**

**Faucogney-et-La-Mer**



Il ne faut pas être malin pour se perdre dans les rues du marché des Producteurs de Faucogney !



Diabolo fraise sur le Marché de Producteurs



7 cors des Alpes soufflés par 7 cors alpins... et c'est sur le Marché de Pays à Faucogney, le samedi



Une bonne tisane et au lit, après le marché du jeudi !

## Braderie estivale de Melisey

Dimanche 6 juillet 2025  
de 9h à 18h

Place du Marché  
Route de Ronchamp et  
Place du Champ de Foire

+ de  
80 exposants

Renseignements  
et inscriptions →

**MAIRIE DE MELISEY**  
10 Grande Rue - 70270 MELISEY  
braderiemelisey@gmail.com  
03 84 20 84 38





La Com Com organise un jeu concours  
dont les réponses se trouvent  
dans le bulletin **1000inpos** ÉTÉ 2025

#### LES LOTS :

- 1<sup>er</sup> lot : SURPRISE !
- 2<sup>e</sup> lot : Une sortie vélos gourmande d'une journée pour 2 personnes en VAE (Vélo à Assistance Electrique) accompagnée par un agent de l'Office de tourisme des 1000 Étangs, avec la location des VAE
- 3<sup>e</sup> lot : Une création offerte par Elise Focki et un bon d'achat de 40 € par « Aux 1000 Saveurs »
- 4<sup>e</sup> lot : Une location de VAE pour 2 personnes à la journée et un coffret de produits locaux
- 5<sup>e</sup> lot : Un lot offert par François Grosjean, apiculteur, et un bon d'achat de 25 € offert par le carrefour express d'Amage
- 6<sup>e</sup> lot : Une location de VAE pour 2 personnes à la demi-journée et un coffret de produits locaux
- 7<sup>e</sup> lot : Deux repas offerts par « Au P'tit Pas » à Faucogney-et- La Mer
- 8<sup>e</sup> lot : Cadeaux surprises offerts par la communauté de communes des 1000 étangs



## JEU CONCOURS CC 1000 ÉTANGS ÉTÉ 2025

Nom : \_\_\_\_\_ Prénom : \_\_\_\_\_  
Adresse : \_\_\_\_\_  
Mail : \_\_\_\_\_ Tél. \_\_\_\_\_

### Questions

1 : Quel est le pourcentage d'investissements dans le budget général consacré aux services à la population ?

2 : Quelle structure assure la gestion des micro-crèches ?

3 : Que va financer le montant de la taxe de séjour 2024 ?

4 : Comment appelle t-on aussi les laves ?

5 : Quel est l'objectif de la CCME ?

6 : Quel label ont obtenu les FRANCAS et en quoi consiste-t-il ?

Le coupon réponse est à retourner pour le 19 septembre 2025 au siège de  
la Communauté de Communes des 1000 Étangs, 14 place du marché 70270 Melisey  
Un tirage au sort des bonnes réponses aura lieu le 25 septembre 2025.