

1000infos

Bulletin d'informations
de la Communauté de Communes des 1000 Étangs

HIVER 2025

L'étang de Frahier
SERVANCE-MIELLIN



Communauté de Communes
des 1000 ÉTANGS



SOMMAIRE

ÉDITORIAL

Le mot du Président
L'équipe de rédaction

VIE COMMUNAUTAIRE

Réorganisation et nouveaux visages à la CCME
Le don d'organes
Campagne de lutte contre le frelon asiatique
Le CTG dans les 1000 Étangs
Projet inter-centre : à la découverte du handisport

SERVICES À LA POPULATION

La fermeture du réseau cuivre ADSL
La maison de santé à Faucogney
Les Ordures Ménagères et le TRI

PETITE ENFANCE

Projet fédérateur 2025 / 2026
Les goûters locaux
Les micro-crèches de S'-Barthélemy et Servance

ÉCONOMIE

Damien Reynier, maçon à Amont-et-Effreney
D'Elfine, thérapeute bien-être, à Fresse
La Biscuiterie des 1000 Étangs

LA VIE SUR LE PLATEAU

Gyslain Daval, écrivain-brocanteur

3

3

4

5

5

6

7

8

9

10

10

11

12

14

14

15

16

18

18

19

20

21

21

TOURISME

Bilan de la saison touristique 2025
Coup de projecteur : Esmoulières

UN SEMESTRE D'ANIMATIONS

Les animations aux 1000 Étangs
Calendrier du Festival Mille pas aux 1000 Étangs
Les marchés

FORÊTS

La forêt face au défi climatique
Jean-François Laroche, exploitant forestier

CULTURE

L'Ondine aux cheveux de feu
Le Pavillon de Chasse des Grands Bois

URBANISME

PLUi : diagnostic et concertation

LA PAGE DES PAPILLES

L'Auberge de Belfahy

JEU-CONCOURS

22

22

24

26

26

27

27

28

28

29

30

30

31

32

32

35

35

36



Communauté de Communes
des 1000 ÉTANGS

14, place du Marché
70270 MELISEY
03 84 20 05 53
contact@cc1000etangs.fr

Horaires d'ouverture
Lundi, mardi,
mercredi, jeudi :
9h-12h et 14h-17h
Vendredi : 9h-12h

CE BULLETIN de décembre est le dernier du mandat, avant les échéances électorales de mars 2026. Il revêt pour moi une dimension particulière, car il marque à la fois un moment de bilan et de projection vers l'avenir. Durant ces années, nous avons œuvré avec une conviction constante : faire progresser notre territoire sans jamais compromettre l'équilibre de ses finances. Ainsi, depuis 2021, **aucune augmentation de la fiscalité n'a été décidée.**

Même si la première année du mandat a été marquée par l'épidémie de COVID, qui a bouleversé le quotidien de chacun et ralenti plusieurs projets ; nous n'avons jamais cessé d'avancer. Comme souvent dans les périodes difficiles, la solidarité locale, l'engagement des acteurs du territoire et la détermination des équipes ont permis de garder le cap.

Dès 2020, des réalisations majeures ont vu le jour : L'ouverture de **la maison de santé pluri professionnelle de Melisey** a été une étape essentielle pour garantir un accès facilité aux soins. Dans cette même dynamique, la construction d'une **maison de santé à Faucogney** au printemps 2026, **l'annexe à Servance**, qui reçoit les médecins solidaires et **l'extension de celle de Melisey** montrent combien la santé est au cœur de nos priorités. Ou bien encore la **France Services des 1000 Étangs** inaugurée en 2021 par le Premier ministre.

Dans une collectivité, il y a des dossiers fluides comme ceux cités plus haut et des projets plus complexes comme **l'étang de la Grande Chaussée**. Sa mise aux normes, encore en cours, a été jalonnée de rebondissements. Malgré cela, les élus sont déterminés à préserver ce site emblématique.

Au cours de ce mandat, nous avons également porté une attention particulière à l'enfance et à la jeunesse. Nos **pôles périscolaires** ont poursuivi leur mission d'accueil et d'accompagnement, et **la création de deux micro-crèches** est venue renforcer l'offre aux familles, répondant à des besoins très concrets exprimés par les parents. Par ailleurs, nous allons recruter, en février 2026, **un animateur Relais Petite Enfance**, dont la mission sera d'informer et d'accompagner les familles et les assistantes maternelles, et d'assurer des permanences à Melisey, Faucogney et Servance.

N'oublions pas le tourisme, atout majeur du territoire, avec l'aménagement progressif de **l'Échappée des 1000 Étangs, la création ou l'amélioration des aires d'accueil pour camping-cars, l'acquisition de VAE...** Cela contribue à renforcer l'attractivité de notre territoire et faire de celui-ci la « pépite » de la Destination Vosges du Sud. Soyons en fier !

Dans le domaine des **sports**, les projets d'extension des gymnases de Melisey et de Saint-Barthélemy illustrent notre engagement à soutenir la pratique sportive.

Autre dossier marquant du mandat, **la mise en place de la redevance incitative** est une évolution majeure dans la gestion des déchets. Elle nous encourage collectivement à réduire, trier, mieux consommer autant de gestes qui préparent l'avenir. A ce titre, nous avons conforté le service déchets avec le recrutement d'un ambassadeur du tri.

La culture n'a pas été en reste avec le partenariat avec le Théâtre du Peuple, ou encore la mise en valeur des bornes royales.

Parallèlement, nous avons aussi poursuivi notre soutien aux communes, aux associations, aux hébergeurs, ainsi qu'à l'immobilier d'entreprise.

Et puis, le printemps dernier a marqué le lancement d'un chantier structurant pour les années à venir : **le Plan Local d'Urbanisme intercommunal (PLUi)**. Ce document stratégique façonnera notre cadre de vie pour les décennies futures. Son élaboration s'étendra sur cinq ans et associera étroitement élus, acteurs locaux, professionnels et habitants. C'est en travaillant ensemble, en partageant nos visions et nos ambitions, que nous pourrons construire un territoire équilibré et respectueux de son identité.

Bien sûr, une telle liste ne saurait être exhaustive. Il y a les projets que l'on voit, qui se traduisent par des chantiers, des inaugurations, des réalisations visibles. Et puis il y a tout le reste : le travail quotidien, les démarches, la préparation de projets futurs. Toutes ces petites actions moins visibles n'en sont pas moins essentielles.



Régis PINOT

Président de la Communauté de Communes des 1000 Étangs

Je ne veux pas terminer mon édito sans parler du bulletin intercommunal dont la vocation est de vous informer, de partager l'avancement des projets, mais aussi de mettre en lumière celles et ceux qui font vivre notre territoire : artisans, commerçants, producteurs, restaurateurs, associations, « figures locales »...

Et puis, je voudrais adresser mes remerciements aux élus communautaires qui m'ont accordé leur confiance, et avec qui j'ai travaillé avec écoute et respect. Les débats ont été riches, parfois animés, mais toujours empreints de convivialité. Je veux également dire un grand merci au personnel de la communauté de communes. Leur professionnalisme et leur engagement constituent la base du bon fonctionnement de notre collectivité.

Mais à l'heure où se termine ce mandat, je retiens une chose : malgré les défis, nous avons avancé, ensemble, avec un fil conducteur clair qui est celui de faire de notre territoire un lieu où il fait bon vivre, où chacun peut trouver sa place, profiter de services de qualité et bénéficier d'un environnement préservé.

Je vous souhaite à toutes et à tous de très belles fêtes de fin d'année, ainsi qu'une magnifique année 2026, porteuse de joie, de santé et de beaux projets.

« Il n'y a pas de hasard, il n'y a que des rendez-vous. » Paul Éluard



L'équipe de rédaction, Un mandat plein de bonne humeur !



Le bulletin 1000 Infos est pratique pour avoir des nouvelles fraîches de 6 mois : on peut en faire de beaux éventails !

DEPUIS le début de ce mandat, l'équipe de rédaction (Isabelle, Martine, Virginie, René, Franck et Michel) a eu grand plaisir à participer à la rédaction du bulletin intercommunal. Travailler ensemble sur ces pages, numéro après numéro, a toujours été un moment de convivialité et de partage, dans un esprit sympathique et bon enfant.

Entre les idées d'articles, les fous rires en réunion et les débats passionnés sur la meilleure photo à choisir, on peut dire qu'on ne s'est pas ennuyés !

Nous espérons que nos articles, aussi divers que variés, ont su vous informer, vous divertir et, parfois, vous faire sourire. C'est avec enthousiasme que nous avons cherché à faire vivre ce bulletin, à travers les actualités, les portraits,

les initiatives locales et tous ces petits morceaux de vie qui font la richesse de notre territoire.

Un grand merci à Concept pour la mise en page soignée et toujours efficace, et plus particulièrement à Frédéric Badoz pour son humour et ses idées souvent pleines de fantaisie pour illustrer nos photos, même si, avouons-le, il a parfois fallu savoir... freiner un peu !

En tout cas, nous avons pris beaucoup de plaisir à rédiger ces articles et à travailler ensemble. Merci à vous, pour votre fidélité et votre intérêt. C'est aussi grâce à vous que ce bulletin a pris tout son sens !

L'équipe de rédaction
Isabelle, Martine, Virginie,
René, Franck et Michel

LA VIE COMMUNAUTAIRE

Réorganisation et nouveaux visages à la CCME

À la suite du départ de Jérôme Trossat, Virginie Apparu a été nommée Directrice Générale des Services. Une réorganisation des services a été menée et de nouveaux collaborateurs ont rejoint les équipes. Ces recrutements renforcent les pôles tourisme, déchets et techniques.

POUR aider Virginie sur les (nombreux) dossiers en cours et à venir **Alexandre Lescot** est arrivé le 1^{er} octobre et il est chargé d'opérations pour le patrimoine bâti et non bâti.

Pour seconder Fabrice Grosjean qui gère l'entretien général, **Philippe**

Grosclaude, arrivé dans l'été est chargé de l'entretien des gymnases.

L'équipe qui s'occupe des Ordures ménagères a été renforcée par **Mickaël Mougin-Albert**, ambassadeur du tri depuis le 1^{er} octobre.

Et **Amélie Seguin** assure l'accueil depuis l'été au bureau de l'Office de tourisme des 1000 Étangs à Faucogney.

FOCUS SUR CHACUN D'EUX



Amélie Seguin, trentenaire vient de Corbenay. Elle est dans une phase de reconversion après une période de factrice. « *Cette fonction d'accueil me plaît, les gens sont agréables et détendus* », précise-t-elle. Elle est la maman de Cléo et Tobias.



Mickaël Mougin-Albert, 47 ans, de Saint-Barthélemy, a 26 ans de métallurgie sur les épaules, dans un établissement Luxovien. Pour lui c'est aussi une reconversion et avant d'arriver à la CCME, il a participé durant trois années, à la distribution des Bacs OM et de Tri. Il devra surtout expliquer et faire comprendre le tri aux usagers. Il est papa d'Alexis et Inès.



Philippe Grosclaude, gendarme en retraite, 55 ans, habite Melisey et depuis le milieu de l'été il assure l'entretien quotidien des gymnases (en dehors des heures normales d'occupation). Pendant les vacances scolaires, le nettoyage des terrains de sports est fait de façon approfondie. Il est le papa d'Illyana.



Alexandre Lescot, la quarantaine, vient d'Errevet. Après avoir occupé un emploi de technicien bâtiment au service Architecture de la Ville de Mulhouse, puis responsable des gymnases et terrains du Service des Sports de Belfort, il va travailler les dossiers de construction ou d'aménagement de la CCME « *une petite entité dont le fonctionnement est différent des grandes structures que j'ai connues* ». Il a deux enfants, Marius et Charlotte.

Le don d'organes

Tous donateurs
tous receveurs



Tous en cœur !... mais aussi en poumons, reins, etc., pour la signature de la convention.



LORS de son conseil de mars 2025, la CCME, après délibération de ses membres, est devenue ambassadrice du don d'organes. Une décision prise après la présentation du docteur Serge Larrière, aujourd'hui à la retraite et membre de l'association « Revivre par le sport - Les greffés sportifs comtois », Sur le territoire, Melisey et Faucogney étaient déjà deux villes ambassadrices du don d'organes (VADO). Et au sein de ces villes, ce sont des élus et des citoyens qui s'engagent, aux côtés des soignants, des patients et de leurs proches et des associations pour sauver plus de vies.

Lors de son intervention le docteur Larrière rappelait que « **aujourd'hui en France, 1 000 personnes par an décèdent faute d'avoir pu bénéficier d'une greffe et si plus de 22 500 patients sont en attente. Et bien que 80% des Français soient favorables au don de leurs organes, le taux de refus est de 36 % en Franche-Comté**

alors qu'il est de 53% en région parisienne. Face à ce constat le don d'organes est devenu une priorité nationale ». Et il n'y a pas d'âge pour être donneur. « **Le plus âgé a 93 ans et un lobe de son foie a été greffé sur un jeune de 20 ans** ».

- Pour concrétiser cette volonté de la CCME, de l'information a été diffusée, avec des réunions de sensibilisation. Des panneaux arborant le ruban vert, symbole de « **tous donateurs, tous receveurs, un lien qui nous unit tous** », indiquait Serge Larrière, ont été placés sur toutes les entrées du territoire de la CCME.

Le 11 juillet 2025, la convention entre l'association « Revivre par le sport » et la CCME a été signée à Amage.



Ce n'est pas tant la fête quand on explose ce genre de pîñata !



< Là, ça pique !

Campagne de lutte contre le frelon asiatique

EN DÉBUT d'année, la CCME a souhaité prendre en charge la destruction des nids de frelons asiatiques sur le territoire intercommunal.

Dans notre dernier bulletin, il était demandé à la population de les repérer et d'avertir la Communauté de Communes.

Grâce à la vigilance de tous, **210 colonies** ont été localisées et détruites dans nos deux vallées par le prestataire retenu.

La CCME compte poursuivre sa campagne d'éradication durant l'année 2026.

Pour rappel, la collectivité prend uniquement en charge la destruction des nids de **frelons asiatiques** qui sont une menace pour la biodiversité en général et les abeilles en particulier. En cas de nid de guêpes ou de frelons européens, vous pourrez le faire détruire à vos frais par notre destructeur, à un tarif préférentiel.

Si le nid se situe dans un creux d'arbre ou dans une cheminée, il est rarement de l'espèce orientale. En cas de doute, contactez-nous pour une vérification sur place.

Comptant sur votre participation dès le printemps prochain, vous êtes à nouveau invités à indiquer toute présence de nid au

03 84 20 05 53

ou par mail

contact@cc1000etangs.fr

Qu'est-ce que le CTG des 1000 Étangs ?

LE CTG, ou Contrat Territorial Global, est un accord signé entre la Communauté de Communes des 1000 Étangs et la Caisse d'Allocations Familiales (CAF) de la Haute-Saône.

Celui-ci, d'une durée de 5 ans, sert de cadre de collaboration entre les deux partenaires. Il est en cours de réécriture pour une nouvelle période à partir de 2026.

Le CTG représente le schéma d'action sociale du territoire, co-construit avec les acteurs locaux. Il a pour objectif de définir les priorités en matière de services à la population, et de coordonner la mise en œuvre d'actions concrètes répondant aux besoins identifiés.

Il s'articule autour de 7 grands axes thématiques, allant du soutien à la parentalité, au développement de la politique jeunesse, en passant par l'inclusion numérique ou encore l'accompagnement des publics vulnérables.

QUELQUES ACTIONS PHARES DU CTG EN 2025

Dans le cadre de ce contrat, 7 actions ont été déployées sur le territoire en 2025, à destination des familles, des enfants, des jeunes et du grand public :

1. Jeux et Jeunes en famille :

mercredi 25 mai 2025

Une journée intergénérationnelle autour du jeu pour renforcer les liens familiaux.

2. Café des Familles :

mercredis 7 mai, 8 octobre et 16 décembre 2025

Un espace d'échange et de partage pour les parents, autour de thématiques éducatives et sociales.

3. Sport et Handicap :

mercredi 2 juillet 2025

Journée inter-centres dédiée à la découverte du handisport et à la sensibilisation au handicap.

4. Les Rendez-vous des Familles :

mardi 7, mercredi 8 et jeudi 9 octobre 2025

Trois journées d'ateliers, d'informations et d'animations à destination des familles.

5. Portes Ouvertes France Services :

du lundi 6 au vendredi 17 octobre 2025

Un temps pour découvrir les services d'accompagnement administratif proposés sur le territoire.

6. Petit'Déj Numériques :

mardis 18 juin et 17 octobre 2025

Des matinées d'initiation ou de perfectionnement à l'usage des outils numériques.

7. La Malédiction des 1000 Étangs :

mercredi 29 octobre 2025

Une aventure ludique et collaborative pour découvrir le territoire tout en s'amusant.

HALLOWEEN OU LA MALÉDICTION DES 1000 ÉTANGS

Le 29 octobre, une soirée « mémorable » selon les organisateurs et les participants dont quelques élus, s'est déroulée à la salle de convivialité de Melisey (près de la France Service), sur le thème d'Halloween.

À la baguette de cette soirée, Émilie Jeandon, dans son rôle d'animatrice de la politique jeunesse de la Communauté de communes des 1000 étangs. Aidée par ses collègues de la France-Services, Virginie et Sylvain et également par quelques petites mains de la CCME.

Vers 19 h quelque 70 jeunes de 10 à 16 ans de tout le territoire se sont retrouvés au gymnase de Melisey pour une petite « marche de l'horreur » qui les conduisait jusqu'à la salle de convivialité. Sorciers et sorcières de tout poil s'en donnaient à cœur joie le long du parcours, plus effrayants les uns que les autres.

Sous le préau de la salle l'association Chroniques et Légendes proposait un Escape Game. Julien s'affairait avec son atelier de maquillage et Aurore Chamagne en cartomancienne annonçait des avènements radieux avec son Tarot de Marseille. Pour les souvenirs, un Photobooth a permis à ceux qui le souhaitaient de se tirer le portrait pour les souvenirs de demain.



En rouge et noir, ils ont exilé leur peur,
Ils sont allés plus haut que des montagnes de douleur...

Pendant ce temps, dans la salle, DJ Maxime lançait la Boum qui alternait avec le repas de circonstance, croquemonsieur cercueil, momies snacks, burgers au pain noir, complété par les pâtisseries d'Anna, moelleux en toile d'araignée et tiramisu. Et à 23 h fin de la récré, au grand dam de certains qui auraient bien continué jusqu'au bout de la nuit.

Merci à la CAF pour l'aide financière apportée.

Une belle animation fédératrice à destination de la jeunesse.



Projet inter-centres : à la découverte du Handisport

DANS le cadre de l'année scolaire 2024-2025, les pôles périscolaires de la Communauté de Communes des 1000 Étangs ont souhaité poursuivre leur dynamique collaborative en renouvelant un projet commun entre les différents accueils de loisirs du territoire.

Cette année, le thème du Handisport a été mis à l'honneur, avec l'objectif de sensibiliser les enfants aux différentes formes de handicap à travers le sport et des activités inclusives.

Déployé tout au long de l'année dans chaque structure, le projet a été adapté localement selon les ressources et les envies, tout en reposant sur des objectifs partagés :

- Renforcer les liens entre les enfants des différents centres ;
- Sensibiliser au handicap à travers des activités sportives adaptées et ludiques ;
- Favoriser l'inclusion, l'empathie et la coopération.

Ce projet a offert aux enfants une expérience enrichissante, fondée sur le respect, la solidarité et la découverte de l'autre.



Il faut bien ouvrir ses oreilles en cécifoot...

TEMPS FORT DU PROJET :

JOURNÉE INTER-CENTRES DU MERCREDI 2 JUILLET 2025

Le projet s'est conclu par une journée commune, festive et inclusive, qui a rassemblé une trentaine d'enfants.

Le matin, au gymnase du collège des 1000 Étangs, en partenariat avec l'association Handisport 70, les enfants ont pu découvrir et pratiquer plusieurs disciplines adaptées, telles que le sport en fauteuil et le cécifoot.



Les enfants de maternelle, quant à eux, ont participé à différents jeux de coopération au centre de Saint-Barthélemy : parachute, compas et ski de coopération...

Le déjeuner a été un moment de convivialité partagé par tous, autour d'un pique-nique préparé par la Boucherie Aux Mille Saveurs.

L'après-midi, Mme Nastasia LANDBECK, médiatrice en langue des signes, a proposé une initiation aux premiers gestes de la LSF, accompagnée de Myriam qui est sourde et muette, afin de sensibiliser les enfants à d'autres formes de communication. Un moment d'échange a été proposé aux enfants pour leur faire découvrir son quotidien. Cet échange, riche en curiosité et en bienveillance, a permis aux enfants de poser de nombreuses questions sur la vie quotidienne de Myriam. L'intervenante leur a ensuite raconté une histoire en Langue des Signes Française, offrant un moment à la fois ludique et sensibilisant.



La journée s'est terminée autour d'un goûter commun, confectionné par Le Fournil de Melisey.

Ce projet a permis de valoriser les notions de solidarité, d'ouverture à la différence et de coopération, tout en créant un événement festif et porteur de sens, au service de la citoyenneté et du vivre-ensemble. Ce projet a pu être mené à bien grâce au soutien de la Caf, dans le cadre du Contrat Territorial Global.

SERVICES À LA POPULATION

La fermeture du réseau cuivre arrive

LA FIBRE a maintenant pris le relais du réseau cuivre sur le territoire de la CCME. Un réseau cuivre qui après plus de 60 ans de service est devenu vieillissant. Il nécessite des réparations plus fréquentes, et ne permet plus une qualité de connexion internet suffisante pour accompagner les usages du quotidien. Orange, qui est le propriétaire de l'infrastructure du réseau cuivre, a donc décidé de sa fermeture pour des raisons opérationnelles, financières et environnementales. La fermeture du réseau cuivre ne signifie pas la fin des services de téléphonie fixe et internet. Bien au contraire ! L'accès à l'internet et au téléphone sera désormais assuré par ce réseau plus moderne et performant, qu'est la fibre optique.

Aujourd'hui 99% des locaux du territoire (6 610) sont éligibles à la fibre.

Progressivement l'arrêt des services du réseau cuivre va intervenir, village après village suivant la programmation d'Orange qui devrait être achevée pour 2030. Les premiers villages touchés par

cet arrêt des services en 2028 sont Belfahy (31 mai), Fresse (31 octobre) et Ternuay. L'arrêt sur les autres communes devrait être effectif en janvier 2029

Aujourd'hui, sur la CCME, quelques dizaines de locaux ne sont pas raccordés à la fibre, notamment des résidences secondaires, tout en bénéficiant d'une liaison téléphonique, voire de l'internet par le réseau cuivre. Pour ne pas être privé de liaison, les personnes qui ne sont pas à la fibre, doivent se rapprocher de leur opérateur pour lui demander ce raccordement ou partir sur une autre technologie. Toutefois ce raccordement ne veut pas dire obligation de prendre tous les services proposés par l'opérateur. Il est possible de prendre ce raccordement, juste pour le téléphone fixe.

En ce qui concerne la téléphonie mobile, les opérateurs vont arrêter progressivement les réseaux 2G et 3G. La 3G s'arrêtera totalement en 2028. En parallèle, ils modernisent les réseaux 4G et 5G.



Pour le réseau filaire ou la téléphonie mobile, rapprochez-vous de votre opérateur qui pourra vous proposer, en fonction de votre secteur de résidence, la ou les solutions possibles.



Pour connaître l'arrêt du cuivre dans votre commune, vous copiez ce lien, à partir du bulletin numérique qui est sur le site de la CCME et vous le collez dans la barre de recherche de votre navigateur :

<https://www.economie.gouv.fr/treshautdebit/la-fermeture-du-reseau-cuivre-dans-votre-commune>

Maison de santé à Faucogney : un projet qui se précise malgré quelques rebondissements



— sarl Architecture Ambiance Atmosphère - Philippe HENRY Architecte DPLG

LE PROJET de construction de la future maison de santé à Faucogney connaît un nouvel épisode. En effet, à la suite des remarques et préconisations émises par l'Architecte des Bâtiments de France (ABF), l'équipe de maîtrise d'œuvre a dû revoir certains aspects du dossier initial.

Le cabinet Ambiance et Atmosphère de Lure, maître d'œuvre, a ainsi retravaillé les plans pour répondre à ces exigences patrimoniales et techniques. Ces ajustements ont eu un impact sur le coût global de l'opération, qui passe de 391 770,76 € HT à 440 826,76 € HT.

Un nouveau permis de construire sera déposé prochainement, ouvrant la voie à la phase opérationnelle du chantier. Si tout se déroule comme prévu, la construction pourrait être achevée entre la fin de l'année 2026 et le début de l'année 2027.

Ce projet structurant pour le territoire vise à renforcer l'offre de soins de proximité et à garantir un meilleur accès aux services médicaux pour l'ensemble des habitants du secteur.



Les missions de l'Ambassadeur du TRI qui a rejoint le service déchets au 1^{er} octobre 2025

Le TRI des déchets est l'affaire de tous, mais il a besoin de relais motivés pour sensibiliser et informer. C'est là qu'intervient l'**Ambassadeur du TRI** : un citoyen engagé qui accompagne les habitants vers de meilleures pratiques de TRI et de réduction des déchets.

SON RÔLE MAJEUR

- Informer la population sur les consignes de TRI.
- Sensibiliser lors d'événements locaux (fêtes, marchés, écoles, associations...).
- Répondre aux questions des habitants lorsqu'il y a une erreur de tri.

- Être un lien entre la collectivité et les usagers pour améliorer le service.

Vous pourrez aussi le retrouver lors de nos permanences de changement de bacs.

POURQUOI C'EST IMPORTANT

Grâce aux actions de l'ambassadeur, chacun peut mieux comprendre comment trier ses déchets, diminuer les erreurs de tri et réduire ses ordures ménagères.

Pour plus d'informations, contactez :

03 84 20 05 53 ou mickael.mougin@cc1000etangs.fr

L'évolution du tonnage

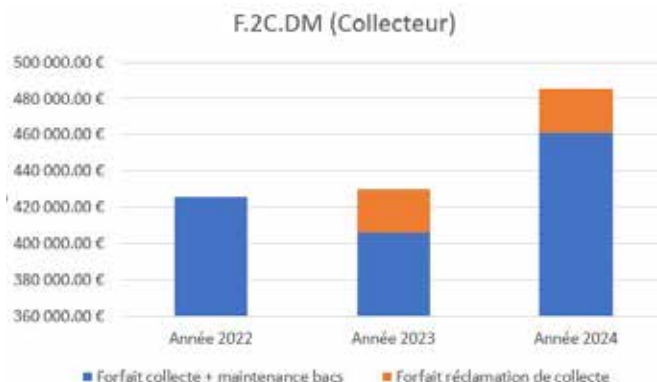
Malgré une baisse de notre tonnage d'ordures ménagères, nous constatons une hausse de nos dépenses liées à la gestion des déchets.

DEUX FACTEURS PRINCIPAUX EXPLIQUENT :

- **Sytevom** : les coûts de traitement facturés par le syndicat de traitement augmentent régulièrement. (Traitement des OM, du TRI qui est refusé et traité en OM, du traitement du TRI, la gestion des déchetteries, la collecte et valorisation des déchets des PAV)

- **F.2C.DM (collecteur)** : les frais de collecte progressent également, en partie à cause de la hausse du prix du carburant, des charges de personnel et de l'entretien des camions de collecte.

Ainsi, même si la quantité des ordures ménagères diminue, signe des efforts de tri et de prévention. Les charges fixes et les hausses de tarifs imposés entraînent mécaniquement une augmentation de nos dépenses globales.



Changements de bacs

LES CHANGEMENTS DE BACS NE SERONT PLUS ACCEPTÉS À L'ACCUEIL DE LA CCME.

À partir du 1^{er} janvier 2026

Tous les changements de bacs s'effectueront uniquement sur rendez-vous le mardi, le

vendredi et un samedi par mois. Les horaires et l'adresse du changement vous seront communiqués lors de la prise de rendez-vous.

Non, la benne du camion n'est pas un pot de peinture !

Depuis l'été 2025, nous constatons régulièrement de grosses erreurs de TRI lors de la collecte des déchets recyclables. Le 25 juillet, de l'huile de vidange, et le 29 septembre, de la peinture, se sont retrouvés dans la benne du camion.

Même si la couleur de ces produits semble « mettre de la gaieté » dans la benne, cela n'a rien d'écologique !

En trop grande quantité, ces erreurs altèrent la qualité du TRI et empêchent leur valorisation. Avec ces deux erreurs, ce sont au total 4,5 tonnes de déchets orientés à l'incinération au lieu de la chaîne de TRI.

Merci de respecter les consignes de TRI afin de préserver la qualité du recyclage et de valoriser les efforts de chacun.

POUR RAPPEL

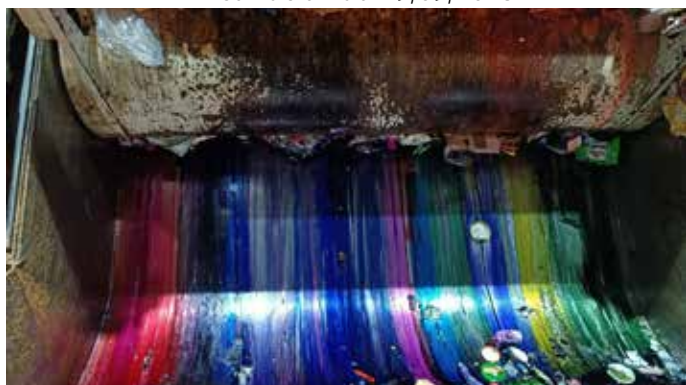
■ Seuls les emballages vidés et non imbriqués peuvent être placés dans les bacs de TRI

■ Les huiles, peintures et autres produits toxiques doivent être déposés en déchèterie.

Erreur de tri du 25/07/2025



Erreur de tri du 29/09/2025



Dates à retenir

VISITE DU CENTRE DE TRI À NOIDANS-LE-FERROUX :

- Mardi 10 février 2026
- Mercredi 4 novembre 2026

Inscription obligatoire au 03 84 20 05 53 ou par mail contact@cc1000etangs.fr

Départ de la CCME à 8 heures,
le transport est pris en charge par la collectivité.



Donnons leurs une seconde chance !

OPÉRATION DE RÉCUPÉRATION DES ANCIENS BACS ORDURES MÉNAGÈRES

Suite à la distribution des bacs ordures ménagères avec puces en 2023 par la CCME, les bacs achetés par les ménages ne sont plus acceptés en collecte.

Les bacs n'étant pas acceptés en déchetterie, nous vous proposons de lui donner une seconde vie !

Pour toute question, vous pouvez contacter le service déchets au 03 84 20 05 53 ou par mail :

mickael.mougin@cc1000etangs.fr



Vous voulez vous débarrasser de vos anciens bacs ?

Rapportez-le à l'accueil de la CCME jusqu'au 13 février 2026.



Vous cherchez un bac pour le réutiliser ? (récupération d'eau de pluie, stock outil de jardin, compost, etc.)

Prenez contact avec la CCME à partir du 1^{er} février pour fixer un rendez-vous.



Les bacs non réutilisables ou n'ayant pas trouvé preneur seront ensuite recyclés ou traités conformément aux normes environnementales.

PETITE ENFANCE

Projet fédérateur 2025-2026

" Culture et Patrimoine " au cœur des accueils périscolaires des 1000 Etangs

Dans les six accueils périscolaires de la communauté de communes, une nouvelle année riche en découvertes, en créations et en transmission s'ouvre autour d'un fil conducteur ambitieux et passionnant : la culture et le patrimoine. De Fresse à Servance, en passant par Melisey, Faucogney, Saint-Barthélemy et Ternuay, les enfants sont invités à explorer leur environnement, leur histoire locale et les cultures du monde, à travers une programmation originale pensée pour éveiller curiosité, créativité et citoyenneté.

FRESSE : À la rencontre de l'histoire locale

À Fresse, l'équipe a choisi de faire vivre aux enfants une aventure immersive au cœur de la culture de leur village. Chaque période sera consacrée à la découverte de la vie des écoliers d'autrefois, grâce à des rencontres intergénérationnelles avec les habitants, des échanges riches en émotions et en anecdotes.

Pour marquer le début de l'année, les enfants ont réalisés une capsule audio dans laquelle ils racontent leur quotidien d'écolier en 2025, destinée aux élèves de demain. Une web radio sera développée au fil de l'année, pour partager leurs découvertes avec le plus grand nombre.



FAUCOGNEY : Les 4 saisons du kamishibai

À Faucogney, c'est un voyage sensoriel et poétique qui attend les enfants avec le projet « Le kamishibai des 4 saisons ». Ce petit théâtre d'images japonais sera le support de créations artistiques mêlant récits, émotions, sons, dessins et goût.

En parallèle, les enfants retrouveront la bibliothèque une fois par mois, pour nourrir leur imaginaire et ils pourront découvrir des livres sélectionnés par l'UNICEF dans le cadre du Prix de Littérature Jeunesse 2026.



MELISEY :

Culture, nature et solidarité

À Melisey, le projet « Unis-vert » propose une approche mêlant culture, partage et nature. Les enfants sont partis à la découverte de leur environnement proche, capturant des instants uniques en photo, qu'ils ont ensuite reproduits sur toile pour une future exposition.



En parallèle, un projet solidaire avec les Restos du Cœur a été lancé. Les enfants ont rencontré des bénévoles de l'association et participé à une collecte de dons, pour les remettre ensuite aux équipes locales. Une belle leçon de solidarité et d'engagement.



SERVANCE – TERNUAY :

Un voyage au cœur des métiers d'hier et d'aujourd'hui

À Servance-Ternuay, l'année sera rythmée par un voyage à travers les métiers et découpée en cinq grandes périodes thématiques : vannerie, poterie, métiers de bouche, métiers du végétal et enfin métiers de la mode et de la scène.

Les enfants apprendront à tresser le rotin ou la corde de maïs, modeler l'argile, cuisiner, fleurir un espace, créer un défilé ou capturer des instants en photo... Le tout en lien avec des intervenants locaux : artisans, parents, retraités ou passionnés, qui partageront leur savoir-faire. Un livret mémoire rassemblera les expériences vécues tout au long de l'année.

SAINT-BARTHÉLEMY :

découverte des cultures du monde

À Saint-Barthélemy, les enfants entreprendront un voyage autour du monde à la découverte des cultures, tout en établissant à chaque étape des liens avec leur propre culture locale. Chaque mois, un pays sera mis à l'honneur : France, Japon, Allemagne, Brésil, Chine, Italie, Sénégal, offrant ainsi une ouverture sur la diversité tout en valorisant leurs racines.

Au programme : ateliers créatifs (lanternes chinoises, Tour Eiffel en carton, koinobori japonais...), découvertes culinaires (mini-pizzas, sablés allemands, fruits exotiques...),

lectures, musiques et présentations culturelles. Des boîtes culturelles (objets, cartes, recettes) seront réalisées par les enfants pour chaque pays exploré, et partagées lors de la Fête des cultures en fin d'année.



À travers ce projet fédérateur, les équipes périscolaires ont à cœur de favoriser l'éveil culturel, l'ouverture d'esprit, et de renforcer le lien entre générations, cultures et territoires. Les enfants sont acteurs de leurs découvertes et deviennent de véritables passeurs de mémoire, d'idées et d'émotions.

Un projet riche de sens, qui fait rimer culture avec aventure... et patrimoine avec transmission.

Goûters locaux

à la découverte des saveurs de notre région

Du 10 au 17 octobre 2025, une semaine spéciale a été dédiée aux goûters locaux et produits du terroir. Une belle occasion pour les enfants de découvrir des aliments simples, sains et savoureux : yaourts de la ferme de Mollans, charcuterie artisanale de la boucherie Aux Mille Saveurs, fromages fermiers, confitures des 1000 Étangs, accompagnés de jus de fruits ou de sirops. Le pain, quant à lui, a été commandé auprès des boulangeries locales du village accueillant les pôles périscolaires, ou du village le plus proche.

Ces goûters ont permis de valoriser les producteurs locaux tout en sensibilisant les enfants au goût, à l'origine des aliments et à une alimentation durable et responsable.

À la suite de cette belle initiative, ces goûters locaux seront désormais proposés une semaine par période dans l'ensemble des sites périscolaires ainsi qu'à la micro-crèche L'Îlot Doux de Saint-Barthélemy.

Micro-crèches

Bienvenue dans notre univers tout en douceur

Au cœur de notre territoire, deux micro-crèches ouvrent leurs portes pour accueillir les tout-petits dans un environnement pensé pour leur bien-être, leur éveil et la sérénité de leurs familles. Nos équipes qualifiées et bienveillantes accompagnent chaque enfant à son rythme, dans le respect de ses besoins et de son individualité. À l'écoute des parents comme des tout-petits, elles cultivent un climat de confiance essentiel pour grandir en toute sécurité.

L'ÎLOT DOUX À SAINT-BARTHÉLEMY

OUVERTE au printemps 2025, la micro-crèche L'Îlot Doux invite les enfants dans un espace chaleureux où douceur et découverte se mêlent chaque jour. Pensée comme un cocon, elle offre un cadre sécurisant, lumineux et stimulant. L'équipe accueille les familles avec attention et accompagne chaque enfant dans ses premières expériences, grandes étapes et petits moments du quotidien.



ZOOM SUR QUELQUES ATELIERS À L'ÎLOT DOUX

La peinture aux épices

À l'occasion de la Semaine du Goût, les enfants ont expérimenté la peinture au curcuma. Une activité sensorielle qui a stimulé leur curiosité, tout en sollicitant l'odorat, le toucher et la créativité.



La gelée aux insectes

Cette activité ludique et tactile invitait les enfants à explorer de nouvelles textures. En observant et en nommant les petits insectes emprisonnés dans la gelée, ils ont enrichi leur vocabulaire tout en s'amusant.





Prévue pour février, l'ouverture de la micro-crèche attend le dégel...



LA CABANE LIBELLULES À SERVANCE

L'OUVERTURE de notre deuxième micro-crèche, La Cabane Libellules, est prévue pour février 2026. Ce nouvel espace, inspiré de la nature environnante, offrira un univers apaisant et propice à l'exploration. Les enfants y évolueront dans un lieu pensé pour favoriser leur autonomie, leur curiosité et leur bien-être, toujours guidés par une équipe engagée et attentive.



L'îlot doux

15, impasse du château
70270 St-Barthélemy
lilotdoux@francas70.fr

La cabane Libellules

4, place de l'église
70 440 Servance-Miellin
lacabanelibellules@francas70.fr

CONTACT :

06 85 36 03 84

PORTES OUVERTES

DES MICRO-CRÈCHES

SERVANCE

ST BARTHÉLEMY

SAMEDI 17 JANVIER 2026

9H À 16H

OUVERT À TOUS

ÉCONOMIE

Damien Reynier



Tout comme Damien, la minipelle fait preuve de professionnalisme devant l'objectif...

À AMONT-ET-EFFRENEY, Damien Reynier, artisan maçon de 54 ans, incarne une certaine idée de l'excellence locale. Fort d'une carrière riche et d'un savoir-faire reconnu, il propose ses services en maçonnerie, charpente et petit terrassement. Son activité se concentre dans un rayon de 10 à 15 km autour de son établissement, situé au lieu-dit La Rochotte.

Un parcours bâti sur l'expérience

Le parcours de Damien témoigne d'une véritable passion pour son métier. Il débute sa formation par un apprentissage en maçonnerie au CFA d'Arches. Après son service militaire, il affine son expertise au fil de 18 années passées au sein de diverses entreprises du secteur, se forgeant ainsi une solide réputation professionnelle.

En 2008, il franchit une nouvelle étape en créant sa propre entreprise. D'abord accompagné de quelques salariés, il fait récemment le choix délibéré de travailler seul, mû par une

volonté de simplification : « moins de souci » et une meilleure maîtrise de son emploi du temps.

La rénovation est sa marque de fabrique. Dans un environnement rural riche en patrimoine, son savoir-faire polyvalent constitue un atout majeur, lui permettant d'intervenir sur des projets complets : structure (maçonnerie, charpente) et aménagements extérieurs (petit terrassement).

Son investissement constant dans son outil de travail témoigne de son exigence : au fil des années, il a su acquérir un matériel adapté pour exercer seul, dans des conditions optimales.

Pour tout projet de rénovation ou de construction dans la région, Damien Reynier est une référence. Son exigence et son goût du travail bien fait en font un professionnel dont la qualité prime toujours sur le volume.

Contact : 06 79 52 42 13



D'Elfine la fille des Montagnes

une thérapeute bien-être en milieu rural

D'ELFINE a choisi de s'installer dans son village natal en tant que "Art et Nature thérapeute", car elle trouve important de rester à Fresse, d'apporter du mieux-être en milieu rural, au lieu de s'installer à Lure ou à Belfort... et puis elle adore le cadre magnifique qui lui permet d'animer des ateliers autour de la nature et aussi de créer plein d'objets avec ce qu'elle récupère lors de balades dans "ses" montagnes comme elle l'écrit sur les réseaux sociaux...

Son expérience professionnelle en Relais Petite Enfance, son engagement auprès des pompiers lui ont fait prendre conscience qu'elle aimait aider les gens, les écouter, prendre soin d'eux : elle a donc décidé de suivre une formation de praticienne bien-être de 9 mois en Alsace. Avec son goût pour l'art qu'elle cultive depuis le lycée et ses 10 heures hebdomadaires d'option arts plastiques, ajouté à son amour de la nature, la direction à prendre s'est imposée d'elle même : elle ouvre son cabinet de "art et nature thérapeute du féminin" le 1^{er} octobre 2024. Depuis, elle continue à se former régulièrement pour enrichir sa pratique.

Les personnes qui viennent la voir sont à la recherche d'une écoute pour les aider à traverser une période difficile, à être accompagnées à

franchir ses blocages pour prendre sa place, s'épanouir et oser briller, à résoudre un problème ou pour se faire plaisir... Elle a choisi de travailler avec les femmes car elle remarque que celles-ci sont souvent minimisées, peu confiantes en leurs capacités, elle veut donc les aider à (re)trouver confiance en elles et en l'avenir, les accompagner à l'estime de soi, les éveiller à prendre conscience qu'elles ont en elles toutes les ressources nécessaires pour prendre en main leur vie et y occuper leur véritable place, à l'image du paon, qui est l'emblème de D'Elfine.

Confidentialité, bienveillance, non-jugement, respect

La nature propose un environnement idéal pour les femmes qui se reconnectent à elles-mêmes lors d'une promenade ou simplement en conduisant de leur ville jusqu'à Fresse et l'art permet de matérialiser ce qui les tracasse via un dessin, un collage, la création d'un objet et il devient alors plus facile de mettre des mots sur un problème, de se dissocier de celui-ci et d'y remédier... faire un atelier avec D'Elfine c'est faire une pause dans son quotidien où tout va vite, lâcher prise et se recentrer sur soi.

Que ce soit lors des parcours individuels personnalisés (rebozo,

massage, séance d'art et nature thérapie individualisée, etc.) ou d'ateliers en groupe (ateliers "terre happy" à chaque saison, "thé zen" avec enfants et compagnons, cercles de paroles...) les 4 piliers de la pratique sont la confidentialité, la bienveillance, le non-jugement et le respect, D'Elfine est intraitable là-dessus : *"ce qui est dit ou vu lors de nos ateliers en groupe et, à fortiori, individuels, y reste"*.

*Vous avez envie de découvrir son univers joyeux, coloré et apaisant : rendez-vous sur son stand au **Salon du Bien-Être de Vesoul les 6 et 7 Juin 2026 au Parc Expo de Vesoul** ou à celui de **Lure les 1^{er} et 2 Août à l'espace du Sapeur** et allez voir ses pages sur Instagram et Facebook **#delfinelafilledesmontagnes**.*

site web :

paa.ge/delfinelafilledesmontagnes



La Biscuiterie des 1000 Étangs

L'art du macaron et des douceurs artisanales à la Goulotte



DEPUIS janvier 2024, le hameau de la Goulotte accueille un nouvel artisan au savoir-faire aussi précis que gourmand : Philippe Parisot, pâtissier de métier et amoureux des traditions. Dans son atelier, il a créé la Biscuiterie des 1000 Étangs, un nom évocateur qui rend hommage à la beauté naturelle du plateau des 1000 Étangs et à son ancrage local.

Ce passionné confectionne avec soin des macarons à l'ancienne, des petits gâteaux de Noël parfumés à la cannelle ou aux amandes, mais aussi de savoureux baisers de chocolat et d'autres douceurs qui ravissent les papilles. Chaque produit est élaboré avec des ingrédients de qualité et un savoir-faire artisanal transmis par la tradition pâtissière française.

Souhaitant préserver la maîtrise de ses coûts tout en garantissant une qualité irréprochable, M. Parisot réalise lui-même la majorité de ses préparations.

Derrière ses fourneaux, il veille à chaque étape de la fabrication : du choix des matières premières jusqu'à la présentation des biscuits, tout est pensé pour offrir un goût authentique et une expérience gourmande unique.

Pour rencontrer l'artisan et découvrir ses créations, rendez-vous sur les **marchés locaux** :

- **Melisey**, chaque mercredi ;
- **Vesoul et Lure**, où il propose régulièrement ses spécialités ;
- ainsi qu'au **marché du terroir de Faucogney**, le jeudi soir, un lieu convivial où se retrouvent les amateurs de produits locaux et faits main.

Avec la Biscuiterie des 1000 Étangs, Philippe Parisot invite chacun à redécouvrir le plaisir simple des douceurs artisanales, façonnées avec passion et authenticité, dans le respect du goût et des traditions.

LA VIE SUR LE PLATEAU



Gyslaine doit sortir sa carte pour s'y retrouver...

GYSLAINE Daval habite à La Pessa, un des nombreux hameaux de la commune de Fresse, une maison dans laquelle ses grands-parents paternels ont vécu et qu'il a achetée en 1997.

Le petit fressais a d'abord été scolarisé à l'école des Potets, quand il existait encore plusieurs écoles dans la commune, avant de rallier celle du centre du village. Interne, plus tard au collège et au lycée à Lure, puis étudiant en Anglais, l'enseignement n'est pas sa « tasse de thé ». Il s'établit brocanteur et antiquaire avec des magasins situés notamment à Amblans, Ronchamp, Besançon. Il vend tout en 1986 et devient chauffeur de bus grand tourisme avec de grands voyages en Europe et au Maroc.

Dans ce cadre professionnel, il a assisté à de grands événements comme la réunification allemande en 1990, il a récupéré et conserve depuis des morceaux du mur de Berlin.

Ce métier était en quelque sorte une continuation de ses voyages de jeunesse réalisés entre 1968 et 1971, notamment grâce à Paul, l'un de ses enseignants à Lure. Parmi ceux-ci, la traversée des EU, la rencontre des indiens Cree au Canada et l'Alaska highway jusqu'à Fairbanks avec le chef indien Robert Small Boy.

Gyslaine Daval Écrivain-brocanteur à Fresse

Ces moments forts ont donné du sens à sa vie, lui ont permis de se forger un esprit libre, d'être curieux de tout. C'est ce mélange d'ouverture au monde et d'attachement à ses racines fressaises qui permet de mieux appréhender celui qui se perçoit comme un « aborigène » de Fresse.

En effet, malgré cette envie d'ailleurs, Ghislain a toujours gardé un lien fort avec Fresse « Comme les truites, on est toujours à remonter le courant » dit-il à propos des vieux fressais comme lui.

Il est assurément l'un de ceux ou celles qui incarnent le mieux la mémoire du village. Il ouvre volontiers pour nous la malle à souvenirs d'abord familiaux dans laquelle se trouve en bonne place l'épicerie-débit de boissons de sa grand-mère paternelle située au Pont du Bas, qui a arrêté son activité en 1957.

S'y trouve aussi la maison des Freuteaux des grands-parents maternels dans laquelle il a vécu beaucoup de bons moments, c'était la maison de la gaieté dit-il.

Les grands parents parlaient le patois entre eux mais pas avec leurs descendants. Ghislain le comprend bien néanmoins sans le parler couramment.

Les souvenirs sont aussi plus larges : *entre autres, la foire de Fresse tous les derniers lundis du mois, Les veillées entre voisins dans lesquelles on jouait aux cartes, on brodait, on mangeait.*

Ayant l'envie d'entretenir cette mémoire de Fresse et des Fressais, il n'a eu de cesse de collecter toute sorte d'objets et de documents sur la vie passée du village, certains d'entre eux retrouvés sur « le tas d'ordures » quand on vidait les greniers.

Il est l'auteur avec Claude Formet puis avec André Charmy de deux

ouvrages « la vallée de Fresse » en 2003 et « Fresse et ses habitants au fil du temps » en 2015. Le premier est né suite à l'organisation d'une exposition de cartes postales/ photos des différents hameaux, d'animations pendant plusieurs semaines. Il se souvient avoir vu beaucoup de gens pleurer à l'occasion de cet événement organisé en 2002.

En retraite depuis 2009, Il est donc resté actif dans ce travail de mémoire. Il a récemment contribué avec Andrée Charmy à un numéro spécial du bulletin de la SHAARL : Le canton de Melisey - Documents et Histoire qui vient de paraître. L'article, illustré de nombreuses photos, a pour sujet les chemnas (cheminée en patois) de Fresse, bâtisse (ou feu) supplémentaire que l'on ajoutait aux fermes afin de loger les aïeuls.

Malgré « le vide-maison avant décès » selon son expression organisé chez lui en juillet 2025 sur 3 jours, elle reste bien remplie de toute sorte de choses dans un joyeux fourre-tout.

Il réfléchit à la meilleure façon de préserver, mettre en valeur et s'intéresse à ce titre à la nouvelle association Fresse Patrimoine et Mémoire dont il est adhérent.

En attendant, il trouve une satisfaction particulière à disposer de documents relativement rares comme cet Atlas de la Haute-Saône de 1858, rédigé sous l'égide du préfet Hyppolyte Dieu, avec lequel il veut bien être photographié.

Et s'il continue de fréquenter les vide-greniers le dimanche, on ne se refait pas... il a beaucoup d'autres activités : cinéma, théâtre et conférences, recevoir et visiter ses nombreux amis un peu partout sans oublier qu'en bon Fressais, il faut s'occuper du jardin !

TOURISME

Bilan de la saison touristique 2025



UNE FRÉQUENTATION EN HAUSSE MALGRÉ UNE MÉTÉO CONTRASTÉE

MALGRÉ des conditions météorologiques parfois défavorables, la saison touristique 2025 se distingue par une légère hausse de la fréquentation, marquée par une forte tendance au tourisme de proximité.

En effet, entre juillet et août, le nombre d'excursionnistes locaux Haut-Saônois a augmenté de 11,3 % par rapport à 2024, preuve que le tourisme près de chez soi séduit de plus en plus.

D'ailleurs, la grande majorité des visiteurs français provient de la région Bourgogne-Franche-Comté et du Grand Est.

Le territoire des 1000 Étangs attire également une clientèle étrangère frontalière en progression, principalement issue du Benelux, d'Allemagne et de Suisse.

Cette fréquentation croissante confirme le positionnement du territoire comme une destination nature et authentique, prisée de nos voisins européens.

Les touristes, qu'ils soient français ou étrangers, recherchent avant tout le dépaysement sans s'éloigner de chez eux : la plupart résident à moins de trois heures de route. Les activités privilégiées illustrent cette tendance :

- **Randonnée pédestre et itinérance douce,**
- **Découverte du patrimoine naturel et paysager,**
- **Tourisme durable et slow tourisme.**

Pour répondre à cette demande, la Région des 1000 Étangs propose la meilleure offre de randonnée du Département à savoir :

- **27 circuits de randonnée pédestre,**
- **3 boucles cyclables,**
- **1 base VTT,**
- **et près de 250 km de sentiers équestres.**

Cette offre riche et structurée est le fruit d'un travail collectif mené par les Associations locales et les Communes, avec le soutien financier de la Communauté de Communes des 1000 Étangs !

UNE OFFRE D'HÉBERGEMENT EN PLEINE EXPANSION

L'offre d'hébergement poursuit sa croissance dynamique : le territoire compte désormais **près de 250 gîtes**, contre une centaine en 2020. Cette progression témoigne à la fois de la vitalité des investissements locaux et de l'attrait des visiteurs pour des séjours prolongés en milieu rural et préservé.



UNE VISIBILITÉ NATIONALE EN FORTE PROGRESSION

Le territoire a bénéficié en 2025 d'une large couverture médiatique Nationale, avec des sollicitations de France Télévision, Le Monde, M6 et Radio ICI.

Cette exposition renforce la notoriété du territoire des 1000 Étangs en tant que destination nature emblématique de la région Bourgogne-Franche-Comté.



UNE FRÉQUENTATION SOUTENUE À L'OFFICE DE TOURISME

L'Office de tourisme des 1000 Étangs a enregistré :

- **Près de 6 000 visiteurs sur la saison,**
- **500 locations de vélos à assistance électrique,**
- **Un chiffre d'affaires de 24 000 € (locations de vélos, animations, boutique, etc.).**

Ces chiffres traduisent l'engouement croissant pour les mobilités douces ... les itinéraires de randonnée restant le produit phare de la destination.

PERSPECTIVES ET CONCLUSION

L'année 2025 **confirme la montée en puissance des 1000 Etangs comme destination nature de référence.** Entre la diversification de l'offre d'hébergement, la fidélisation de la clientèle Régionale, l'ouverture à une clientèle Européenne et la reconnaissance médiatique, la dynamique touristique s'affirme durablement.

Les perspectives pour 2026 s'annoncent très favorables, notamment autour du développement des activités de plein air, de la promotion des mobilités douces et de la valorisation du tourisme durable.



Beau temps sur le massif, après dissipation des brumes matinales...

©Tristan Vuano

Esmoulières, joyau naturel du Plateau des 1000 Étangs



S'ÉTENDANT sur un peu plus de 20 km² et culminant entre 370 et 670 mètres d'altitude, la commune d'Esmoulières présente un relief marqué, typique des contreforts vosgiens. On y retrouve également les forêts, les prairies et l'omniprésence de l'eau, éléments emblématiques du Plateau des 1000 Étangs.

Le nom de la commune viendrait de l'ancien français, évoquant des terres rendues humides par les eaux.

Ses habitants sont appelés les Mourérots et Mourérotés et sont répartis au centre du village et dans les multiples hameaux : Brumbief (Est), Evouhey (Nord), Saphoz (Ouest) et Beulotte-la-Guillaume (Sud).

D'autres lieux-dits existent tels que Côte Giroz, Es Vernois, Saphoz le Haut, Les Evaux, Le Clos, Peute Goutte, Les Courmands, Les Saulieux, Es Forges, l'Agiot, ou encore La Charmoye.

La définition héraldique du blason communal est la suivante : « D'argent à trois bandes de gueules ». En héraldique, l'argent symbolise l'humilité, la beauté et l'espérance, tandis que les gueules (le rouge) évoquent la charité. Beauté et charité - que l'on pourrait aujourd'hui rapprocher de la convivialité - figurent parmi les valeurs qui caractérisent à la fois les paysages et la vie sur le Plateau des 1000 Étangs.

UNE TERRE AGRICOLE VIVANTE

Depuis toujours à Esmoulières, l'homme y a façonné son environnement : moulins, étangs et ruisseaux témoignent d'un savoir-faire ancestral dans la gestion de l'eau. En effet, la commune compte une trentaine d'étangs avec jadis 6 moulins à farine et 2 huileries.

Si l'exode rural a marqué la commune au XX^e siècle, laissant des friches et des terres en reconquête, de nouveaux agriculteurs redonnent aujourd'hui vie aux paysages. Ils valorisent de nouveau les prairies et les espaces ouverts par un élevage extensif respectueux de l'environnement. On y découvre encore des fermes dispersées, souvent accompagnées de leur étang, qui rappellent le caractère rural et traditionnel du Plateau des 1000 Étangs.



À la mi-journée, quand les grands fauves viennent s'abreuver...

©Alain Doire



Dans la vallée, serpente le Beuletin qui plongera dans le Breuchin, puis se jettera dans la Lanterne, pour finir bien dilué dans la Saône !

©Alain Doire

LA VALLÉE DE SAPHOZ

La forêt de feuillus et d'épicéas couvre une large part du territoire, particulièrement sur les sommets et les versants. Les zones autrefois pâturées ont laissé place aux landes, aux genêts et aux bouleaux, mais certaines parcelles renaissent grâce au travail patient d'agriculteurs passionnés. Les champs cultivés se concentrent dans les espaces les moins rocheux, tandis que les hameaux et fermes isolés ponctuent le paysage, offrant un charme discret et authentique.

UN HAVRE DE TRANQUILLITÉ

Avec moins d'une centaine d'habitants, Esmoulières est une destination idéale pour qui recherche calme et authenticité. Étangs scintillants, vallées boisées, pâturages verdoyants : chaque panorama invite à la détente et au ressourcement.

DES SENTIERS POUR EXPLORER

Les amateurs de randonnée apprécieront notamment le circuit du Plateau d'Esmoulières (9 km), une boucle permettant de découvrir hameaux pittoresques, zones humides et ruisseaux. À chaque pas, les paysages se révèlent entre landes, prairies, étangs et hameaux...

Pour profiter pleinement de cette immersion, de bonnes chaussures sont conseillées !

Venez découvrir les richesses naturelles et patrimoniales de la commune dans le cadre du Festival Mille Pas aux 1000 Étangs, le 24 mai 2026.

6 mois d'animations aux 1000 Étangs

CALENDRIER ÉTABLI EN FONCTION DES ÉLÉMENTS COMMUNIQUÉS PAR LES COMMUNES

JANVIER

- 10-janv Vœux de la municipalité à la salle de cinéma à 17h
17-janv Vœux de la municipalité à 16h à la salle du foyer rural
Scrabble à la médiathèque à 14h
Portes ouvertes de la micro-crèche de Servance de 9h à 16h
Portes ouvertes de la micro-crèche de Saint Barthélemy de 9h à 16h
Concours de belote organisé par le foyer rural
25-janv Marche populaire d'hiver organisée par les randonneurs des 1000 Étangs
31-janv Concours de belote organisé par l'ASST à la salle polyvalente à 20h

Servance-Miellin
Haut-du-Them-Château-Lambert
Servance-Miellin
Servance-Miellin
Saint-Barthélemy
Ternuay-Melay-Saint Hilaire
Melisey
Servance-Miellin



FÉVRIER

- 07-févr Messe de la St Blaise suivi d'un apéritif à la salle de Miellin à 18h
11-févr Carnaval du foyer rural dans les salles de cinéma et polyvalente à 13h30
15-févr R'viro de la Miellinoise à la salle de Miellin à 12h
18-fev Don du sang
21-févr Théâtre à la salle de cinéma
Scrabble à la médiathèque à 14h
Concert guitar'swing à 17h à la salle des fêtes, organisé par Fresse Patrimoine et Mémoire
Loto organisé par l'association En-Vies d'ici à la salle des fêtes
22-févr Théâtre à la salle de cinéma
Concours de belote organisé par Les amis du Roseau
27-févr Théâtre à la salle de cinéma
28-févr Théâtre à la salle de cinéma

Servance-Miellin
Servance-Miellin
Servance-Miellin
Melisey
Servance-Miellin
Servance-Miellin
Fresse
Ternuay-Melay-Saint Hilaire
Servance-Miellin
La Longine
Servance-Miellin
Servance-Miellin



MARS

- 1er-mars Théâtre à la salle de cinéma
Orchestre de mandolines le MEDIATOR à 15h à la salle des fêtes
06-mars Représentation de la troupe de théâtre "Les Fresse en l'air" à 20h30 à la salle des fêtes
07-mars Lâcher de truites pour l'ouverture partie Breuchin et 14h sur La Lanterne par l'AAPPMA
Atelier pêche nature mouche à 14h à Breuchotte organisée par l'AAPPMA
Concours de belote à 19h à la salle du foyer rural organisé par le foyer rural
08-mars Représentation de la troupe de théâtre "Les Fresse en l'air" à 15h à la salle des fêtes
13-mars Lâcher de truites, le soir organisé par l'AAPPMA (Vieux étang)
14-mars Repas à emporter à la salle des fêtes de HDTCL organisé par Les courtes pattes
Représentation de la troupe de théâtre "Les Fresse en l'air" à 20h30 à la salle des fêtes
Ouverture de la pêche en 1ère catégorie piscicole organisée par l'AAPPMA
15-mars Représentation de la troupe de théâtre "Les Fresse en l'air" à 15h à la salle des fêtes
17-mars Lâcher de truites au vieux étang, le soir organisé par l'AAPPMA
21-mars Scrabble à la médiathèque à 14h
Représentation de la troupe de théâtre "Les Fresse en l'air" à 20h30 à la salle des fêtes
25-mars Ouverture atelier pêche nature enfants de 14h à 17h tous les mercredis jusqu'au 28 mai
28-mars Opération village propre à 14h aux ateliers municipaux
28 et 29-mars Concours de meute, la voie du sanglier à la salle des fêtes organisé par l'ACCA

Servance-Miellin
Ecromagny
Fresse
Breuchin/La Lanterne
Breuchotte
Haut-du-Them-Château-Lambert
Fresse
La Proiselière-et-Langle
Haut-du-Them-Château-Lambert
Fresse
Breuchin/La Lanterne
Fresse
La Proiselière-et-Langle
Servance-Miellin
Fresse
Breuchotte
Fresse
Fresse

AVRIL

- 06-avr Chasse aux œufs
Chasse aux œufs
11-avr Loto des pompiers au centre de secours de Servance
Opération village propre à 14h aux ateliers municipaux
18-avr Scrabble à la médiathèque à 14h
Trail des Vosges saônoises
22-avr Don du sang
25-avr Concert de printemps organisé par l'union musicale
Loto des courtes pattes à la salle des fêtes de Haut du Them Château Lambert (HDTCL)
Ouverture du brochet 1ère et 2ème catégories sur plans d'eau de l'AAPPMA
Soirée choucroute et dansante organisée par le foyer rural

Melisey
Saint-Barthélemy
Servance-Miellin
Fresse
Servance-Miellin
Fresse
Melisey
Melisey
Haut-du-Them-Château-Lambert
Haut-du-Them-Château-Lambert



MAI

- 1er-mai Vide greniers organisé par l'association des amis du Rosbeck à la salle du Camus
Exposition de vieilles voitures et marché artisanal à 10h à la salle polyvalente
08-mai Cérémonie patriotique à la salle polyvalente à 9h30
10-mai Randonnée VTT organisée par le foyer rural au parking des grilloux
Marché artisanal et des producteurs au Moulin d'Amage organisé par l'Etre de mon Moulin
16-mai Scrabble à la médiathèque à 14h
Ouverture de l'ombre commun à 5h20 organisée par l'AAPPMA
23-mai Repas à emporter organisé par le club Sevrans'cots de l'Ognon à la cantine
Messe à La Chapelle de Miellin et pique-nique à 11h
23 et 24-mai 4x4 Country organisé par 4x4 des mille étangs
30-mai Balade contée à 11h, pique-nique à 12h30 organisés par Fresse Patrimoine et Mémoire
31-mai Mini concours de l'atelier pêche nature à partir de 9h organisé par l'AAPPMA

JUIN

- 1er-juin Ouverture du Sandre organisé par l'AAPPMA
06-juin Fête de la recyclerie
07-juin Brocante du foyer rural à partir de 8h à la salle polyvalente
Vide greniers des pompiers de Faucogney
Atelier pêche nature mouche à 14h à Breuchotte organisée par l'AAPPMA
13-juin Feux de Saint Jean organisé par le foyer rural
13 et 14-juin Tournoi des P'tits Princes
Marché artisanal à la salle des fêtes
Fête du village à la place de la salle des fêtes
20-juin Fête de la musique
Feu de la Saint Jean à 18h à la salle polyvalente organisé par le comité des fêtes
21-juin Marche d'été
Fête de la musique au Moulin d'Amage organisée par l'Etre de mon Moulin
24-juin Don du sang
27-juin Fête de l'école des Courtes pattes dans les salles de cinéma et polyvalente
Apéro-concert Léopold Band et Jazouille à 19h30 organisé par Fresse Patrimoine et Mémoire
27 et 28-juin Marché artisanal et vide-greniers

Belonchamp
Servance-Miellin
Servance-Miellin
Servance-Miellin
Amage
Servance-Miellin

Servance-Miellin
Servance-Miellin
Fresse
Fresse
Breuchotte

La Longine
Servance-Miellin
Faucogney-et-La Mer
Breuchotte
Montessaux
Melisey
Ternuay-Melay-Saint Hilaire
Fresse
Melisey
Servance-Miellin
Melisey
Amage
Melisey
Servance-Miellin
Fresse
Saint-Barthélemy



POUR PLUS DE RENSEIGNEMENTS, VOUS POUVEZ CONTACTER DIRECTEMENT LES ORGANISATEURS

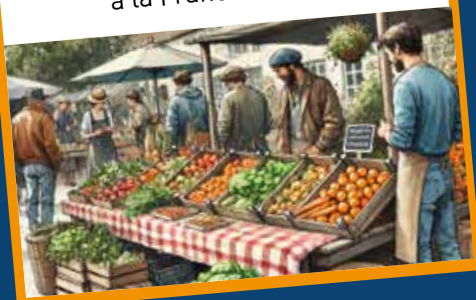
Les marchés

MELISEY

Les mercredis matins
Place du Champ de Foire

FAUCOGNEY-ET-LA MER

Les jeudis de 16h à 20 h
Marché de producteurs
à la France services



Mille Pas aux 1000 Étangs

23^e Festival
de Randonnée
5 avril > 12 juillet
2026

Dimanche 5 avril : FAUCOGNEY-et-LA MER
Dimanche 12 avril : LA LONGINE
Dimanche 26 avril : SERVANCE
Vendredi 1^{er} mai : AMAGE
Dimanche 3 mai : LA ROSIERE
Vendredi 8 mai : CORRAVILLERS
Dimanche 10 mai : LA MONTAGNE
Jeudi 14 mai : RADDON-ET-CHAPENDU
Dimanche 24 mai : ESMOULIERES
Samedi 6 juin : BELMONT (marche semi-nocturne)
Samedi 13 juin : SAINT-BRESSON (marche semi-nocturne)
Dimanche 14 juin : TERNUAY-MELAY
Dimanche 21 juin : MELISEY
Dimanche 28 juin : LA BRUYERE
Dimanche 5 juillet : MIELLIN
Dimanche 12 juillet : ECROMAGNY

Photo © Alain DOIRE

FORÊTS

Les 1 000 Étangs s'engagent pour la forêt communale face aux défis climatiques

Le territoire des 1 000 Étangs vient de lancer deux actions majeures en faveur de la forêt et de la filière bois.

LA PREMIÈRE initiative a pris la forme d'une exposition, conçue par Communes forestières et l'ONF, intitulée « Les forêts publiques de Bourgogne-Franche-Comté face aux changements climatiques ». Installée durant deux semaines à la salle des fêtes de Melisey, elle a été inaugurée le 6 octobre en présence d'une trentaine d'élus.



Composée de six modules pédagogiques, l'exposition a permis de sensibiliser près d'une centaine de personnes – élus, scolaires et habitants – au rôle essentiel des forêts, aux conséquences du changement climatique et aux solutions élaborées par les acteurs locaux pour y faire face.



Petite marche digestive dans la forêt de kakemonos.



Parallèlement, les 1000 Étangs ont engagé, pour les communes volontaires, une démarche de recensement et de récupération des *biens sans maître*. Ce dispositif, accompagné par Communes forestières, vise à identifier les parcelles sans propriétaire pouvant rentrer dans le champ d'application de la procédure. Les communes de Belfahy, Ecromagny, Haut-du-Them, Malbouhans, Melisey, Servance-Miellin et Ternuay participent à l'opération, représentant un potentiel de 104 hectares. Une fois les enquêtes et procédures d'incorporation achevées, Communes forestières Haute-Saône accompagnera les communes dans la mise en place d'une stratégie foncière.

Celle-ci pourra répondre à trois grands objectifs :

- **Forestier** : agrandir la forêt communale, réduire le morcellement, résorber les enclaves et améliorer la desserte ;
- **Aménagement** : constituer des réserves foncières et sécuriser certains espaces ;
- **Environnemental** : préserver des parcelles à forte valeur écologique et favoriser la biodiversité.

Ces deux actions marquent une étape importante pour le territoire, qui entend, avec ses communes, faire de la forêt et du bois un levier du développement et la transition écologique.

**Communes forestières
Bourgogne-Franche-Comté**



7 rue et place Beauchamp 70000 VESOUL

06 43 70 99 50 / 03 84 97 11 96

mikael.poissonnet@communesforestieres.org
communesforestieres-bourgognefranche-comte.fr



Au fil du temps les sabots ont changé de matière et de fonctions...

L'EXPLOITATION forestière et scierie LAROCHE est une histoire de famille. Sabotier de métier, le grand-père, qui est à l'origine de l'entreprise, a installé sa saboterie à Amont et Effreney, au lieu-dit « La Rochotte » jusque dans les années 1960.

Les deux fils ont continué dans le bâtiment avec la petite scierie et le négoce de bois. Pour améliorer les conditions de travail et de stockage, ils ont fait prospérer l'entreprise en construisant un hangar.

En 1978, Jean-François a commencé à travailler dans l'entreprise familiale en bûcheronnage et débardage. Pour faciliter le travail en forêt, ils modernisent et mécanisent avec des machines comme des abatteuses, des autoporteurs...

Les communes en relation avec l'ONF et les particuliers font appel à ses services pour exploiter les bois de leurs forêts.

Avec la scierie à Faucogney, il propose du sciage à façon pour les particuliers et les artisans. Ainsi sont débités des lattes, des planches, des chevrons, des poutres...

La concurrence avec les plus grandes scieries, les ressources locales comme le scolyte sur les résineux l'obligent à s'approvisionner plus loin... Ce qui implique plus de frais.

Actuellement, l'entreprise compte 4 salariés :

- 1 ouvrier en forêt qui travaille avec les machines
- 1 ouvrier polyvalent
- 1 ouvrier à la scierie
- Le gérant qui s'occupe du transport et de l'achat-vente.

Deux restataires assurent le bûcheronnage.

Scierie Jean-François Laroche

Exploitation forestière

Aujourd'hui, M. Laroche a pris sa retraite mais il continue de gérer l'entreprise pour lui permettre d'avoir une occupation, mais surtout, pour maintenir une activité économique, quelques emplois et un service à la population en milieu rural. Il espère trouver un repreneur qui assurera la continuité de l'entreprise. Laissons faire le temps !

Ets LAROCHE

**Scierie et Exploitation
forestière**

La Rochette
70310 Amont-et-Effreney

06 08 05 70 22

mauffrey.laroche
@wanadoo.fr

l'ondine aux cheveux de feu

Le Sous-Préfet de Lure
réinvente la légende
des 1000 Étangs



DEPUIS son arrivée en Haute-Saône, en août 2023, le sous-préfet de l'arrondissement de Lure, Pierrick LOZÉ, est tombé amoureux des sites emblématiques de l'Est du département. Sa passion pour l'écriture l'a amené à créer un personnage, *le petit lutin de l'abbaye de Luxeuil-les-Bains*, qui est devenu un livre que vous pouvez trouver à la boutique de l'abbaye.

Le plateau des 1000 Étangs qu'il connaissait de réputation, l'a littéralement envoûté, surtout qu'il a eu la chance et le privilège de le survoler en montgolfière. Pour réécrire la légende des 1000 Étangs, c'est un autre personnage qu'il a inventé. Ce personnage est une ondine qui a des pouvoirs magiques dans sa chevelure blonde et chatoyante qui peut se transformer en torche ardente.

Cette ondine, cousine de la sirène pour l'eau douce, a des jambes et non une magnifique queue de poisson, elle ressemble à s'y méprendre à une petite fille.

Elle apparaît dans un paysage de glace, voilà douze mille ans ; elle se lie d'amitié avec un petit mammouth laineux avec qui elle parviendra à créer les premiers étangs. Des moines prendront sa suite très longtemps après et depuis cette époque préhistorique, elle veille sur les 1000 Étangs qui sont devenus pour toujours, son havre de paix.

Vous découvrirez ce récit au printemps 2026, histoire illustrée par les élèves de la classe de 1^{ère} option facultative arts plastiques du lycée Georges Colomb de Lure, dont vous pouvez découvrir ici les premières esquisses.



Au Pavillon de Chasse, les artistes évoluent en toute liberté,...
mais aucun prélèvement n'est à craindre !

Le Pavillon de Chasse de Melisey

Un lieu de culture musicale

DEPUIS plus de dix ans, Melisey accueille chaque été un événement devenu incontournable pour les amoureux de musique : **le master class du Pavillon de Chasse des Grands Bois**. Sous l'impulsion de la violoniste Adelina Oprean, professeure à l'Académie de musique de Bâle, et de la pianiste Verena Louis, cette rencontre estivale réunit de jeunes talents venus perfectionner leur art dans un cadre naturel d'exception.

Pendant deux semaines, les participants vivent une immersion totale dans la musique, nourrie par la réflexion artistique et philosophique qu'elle inspire. Les cours, conçus

comme un espace d'échanges ouverts, favorisent la communication, la créativité et l'écoute mutuelle. Loin de toute compétition, l'atmosphère se veut bienveillante et stimulante : chaque interprétation est accueillie avec des commentaires à la fois encourageants et constructifs, dans un esprit de recherche de l'essentiel musical.

Le Pavillon de Chasse des Grands Bois, entouré de forêts et bordé d'un paisible étang, offre un cadre idyllique propice à la concentration et à la détente. Dans ce lieu empreint d'histoire et de sérénité, la musique résonne en parfaite harmonie avec la nature environnante.

Le master class s'achève par deux concerts publics, organisés au début du mois de juillet, où les étudiants interprètent les grandes œuvres du répertoire – de Bach, Beethoven et Mozart à Debussy et Fauré. Ces concerts, toujours très attendus, témoignent de la richesse des échanges et de la vitalité artistique qui animent Melisey chaque été.

Dates des stages : 4-18 juillet

Concerts : 15 et 16 juillet

**Pavillon de Chasse
des Grands Bois**

70270 Melisey



Il faut quand même s'enduire de citronnelle pour éviter les staccatos !

URBANISME

PLUi : le diagnostic du territoire se construit ensemble !

Le diagnostic du territoire constitue une étape essentielle du PLUi : il permet d'identifier les besoins et les enjeux d'aménagement, tout en dressant un état initial de l'environnement. Véritable travail collectif, il s'enrichit des contributions des élus, des acteurs locaux, des habitants et des personnes publiques associées. Depuis avril 2025, réunions, ateliers et animations se succèdent pour nourrir la réflexion des bureaux d'études.



Beaucoup d'émotion au départ de la colo !...

UNE JOURNÉE D'APPROPRIATION DU TERRITOIRE : LES ÉLUS SUR LE TERRAIN

Le 24 juin 2025, les élus et agents de la CCME, accompagnés des bureaux d'études URBICAND et ECOSCOP, se sont retrouvés pour une journée d'immersion à travers le territoire. À bord d'un bus, ils ont parcouru les paysages des deux vallées, les bourgs de Melisey, Faucogney et Servance, les villages du plateau des Grilloux, ainsi que plusieurs sites emblématiques : un ancien site industriel à Corravillers, des « spots » touristiques et l'étang intercommunal.



Cette journée d'échanges, conviviale et constructive, a permis à chacun de mieux s'approprier la diversité et la richesse du territoire : un espace à la géographie contrastée, au patrimoine naturel, rural et industriel fort, mais aussi porteur de défis à relever. Les discussions ont mis en lumière les points de vigilance partagés à savoir la gestion des étangs, l'évolution de l'agriculture et de la forêt, le maintien des services et des équipements, l'accès au logement sur le Plateau, et la mobilité.

Dans un esprit collectif et positif, cette journée a marqué le véritable lancement du PLUi sur le terrain, posant les bases d'un projet commun, ancré dans la réalité du territoire et porté par ses acteurs.



Quelques promenades sont au programme !



ZOOM SUR L'AGRICULTURE : DES ATELIERS PRODUCTIFS ET RICHES D'ÉCHANGES !

L'agriculture occupe une place centrale dans l'aménagement et l'identité du territoire. Véritables « jardiniers du paysage », les agriculteurs façonnent au quotidien les espaces ouverts et les panoramas qui font la richesse du territoire. Sans leur présence et leur travail, ces paysages emblématiques perdraient peu à peu leur caractère.

C'est dans cet esprit qu'ont été organisés plusieurs ateliers agricoles à Melisey, Faucogney, Servance et La Longine. Près d'une vingtaine d'agriculteurs y ont participé, permettant des échanges directs et constructifs autour de leurs pratiques, de leurs besoins et des enjeux à prendre en compte dans le futur **PLUi**. Un premier repérage des exploitations agricoles sur plan a également été réalisé.

Les discussions ont mis en lumière des enjeux variés selon les secteurs : vallées, plateaux, zones bâties mais un constat commun s'est dégagé : la nécessité de préserver les surfaces agricoles, de soutenir les projets d'installation, de modernisation ou de diversification touristique, et d'améliorer les conditions d'exploitation, notamment face aux contraintes de dispersion du bâti, aux besoins de



drainage en fond de vallée et aux difficultés croissantes d'accès à l'eau.

Ces ateliers, menés dans un esprit d'écoute, ont permis de renforcer le lien entre le monde agricole et le projet de territoire, en reconnaissant pleinement le rôle des agriculteurs comme acteurs essentiels du paysage et de l'aménagement local.

LE 30 OCTOBRE 2025, LA PREMIÈRE CONFÉRENCE DES MAIRES A RÉUNI L'ENSEMBLE DES COMMUNES POUR PARTAGER ET DÉBATTRE DES ENJEUX DU TERRITOIRE. TROIS GRANDS THÈMES IMPORTANTS RESSORTENT À L'AUNE DES ÉCHANGES :

Premier thème : les atouts et les faiblesses d'un environnement montagnard riche et contrasté

Le PLUi doit maintenir des milieux naturels d'une valeur exceptionnelle. Près de 70% du territoire est dans une zone de protection ou une zone d'intérêt environnemental ! Très étendu, ce patrimoine est également unique, avec la présence de plus de 1800 étangs issus du milieu naturel et de l'action de l'homme !

Le lien entre l'homme et son milieu est historiquement fort sur les 1000 Étangs et il continue de perdurer par l'activité agricole, la sylviculture, le tourisme, l'attachement qu'il suscite auprès des habitants actuels et futurs. Le déploiement de ces activités, la valorisation des circuits touristiques, l'encadrement du photovoltaïsme, la protection du patrimoine bâti (bâti rural, villageois, industriel), sont autant d'enjeux pour le PLUi.

Second thème : les atouts et les faiblesses d'une dynamique démographique et résidentielle contrastée

Dans un territoire marqué par le vieillissement de la population, de nombreux logements vacants, une certaine précarité énergétique du parc de logements,

l'amélioration de l'habitat est un enjeu de premier plan. Elle doit être associée à un maintien des équipements et services, autre enjeu incontournable de l'attractivité résidentielle. Le territoire ne manque pas d'atouts à valoriser en offrant une grande diversité de types de logements et de cadres de vie dans les bourgs, villages et hameaux. Le résidentiel secondaire sur les plateaux doit être valorisé dans ses apports au territoire tout en étant davantage encadré.

Troisième thème : les atouts et les faiblesses d'une armature urbaine historiquement dispersée

Le territoire se caractérise par un bâti dispersé entre de nombreux villages, hameaux et fermes. Cette armature variée offre des opportunités pour créer des logements et des activités sans impacter l'agriculture et les espaces naturels, mais cela oblige à faire des choix pour identifier les secteurs les plus propices pour implanter des constructions neuves et ceux où il faudra privilégier la réhabilitation. De plus, le territoire devra être en mesure de développer l'économie et le tourisme en anticipant les incidences environnementales et les contraintes réglementaires, notamment celles liées à la loi Montagne vis-à-vis des étangs.

URBANISME

Tout savoir sur la concertation du PLUi

L'objectif est de définir un projet partagé et porteur pour la collectivité et de le concrétiser par des outils réglementaires que les élus et la population pourront s'approprier.

LA POPULATION EST INVITÉE À :

- **S'informer :**

Une rubrique dédiée à l'élaboration du PLUi sur le site internet communautaire à l'adresse <https://www.cc-1000etangs.fr/plui.htm>.

Une synthèse mise à disposition au siège de la communauté de communes 1000 Etangs pour chacune des grandes étapes de l'élaboration du PLUi jusqu'à l'arrêt du projet.

D'autres informations seront faites par le bulletin intercommunal, la presse locale, le site internet de la communauté de communes des 1000 Etangs, des affichages au siège de la communauté de communes, dans chaque mairie et sur Panneau Pocket.

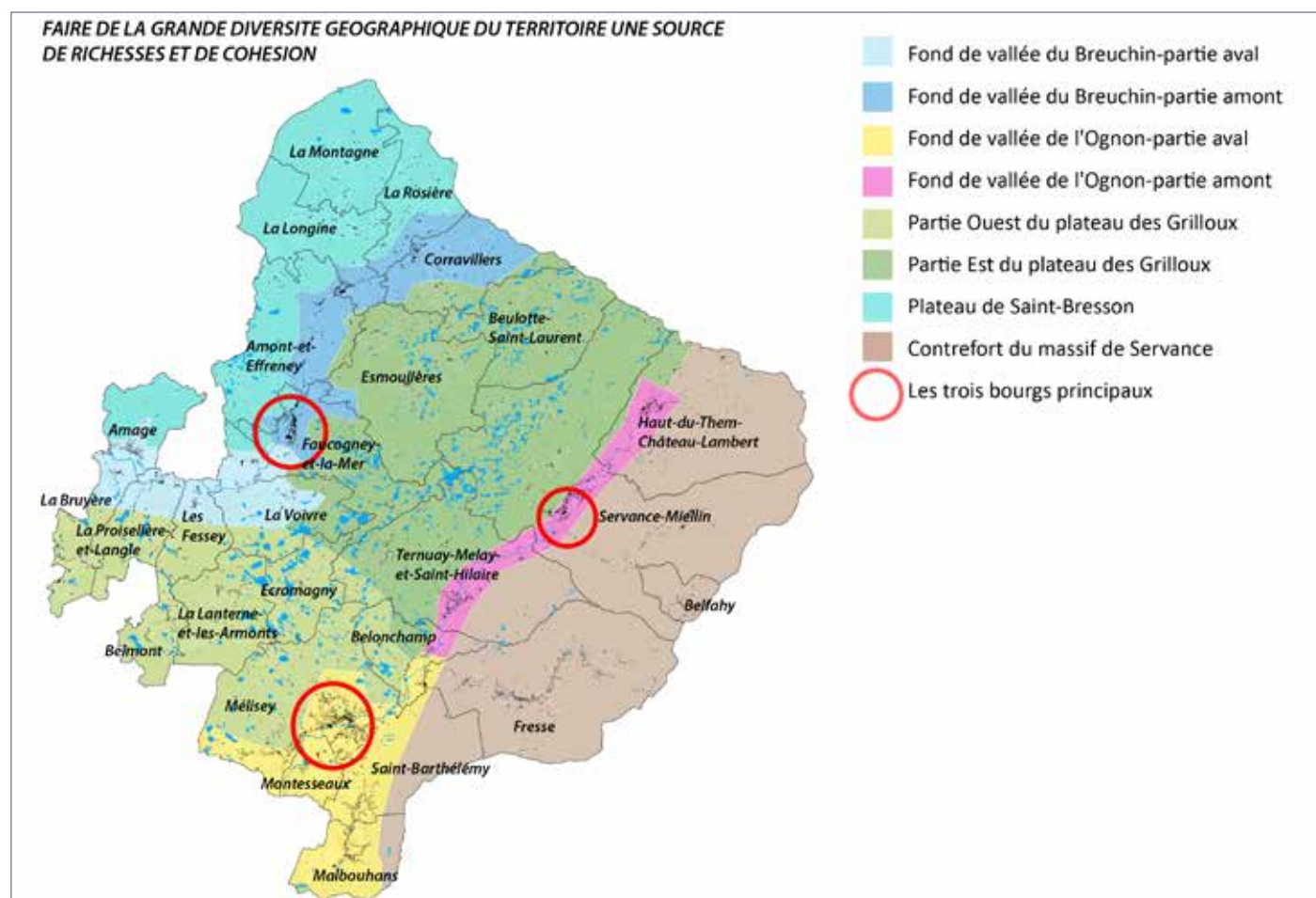
- **Débattre et échanger :**

6 réunions publiques auront lieu : trois au moment du diagnostic et du PADD (date prévisionnelle actuelle : premier trimestre 2027), puis trois en phase de traduction réglementaire, dans chacun des trois bourgs de la CCME (Melisey, Faucogney et Servance).

- **S'exprimer :**

Registres de concertation dans les mairies et au siège de la de la communauté de communes 1000 Etangs pour recueillir les observations de toute personne intéressée.

Par courrier postal (à adresser à Communauté de Communes des 1000 Etangs – Monsieur le Président – 14 place du Marché, 70270 MELISEY) ou à l'adresse mail suivante : contact-PLUI@cc1000etangs.fr.



LA PAGE DES PAPILLES



La porte reste grande ouverte pour accueillir les gourmets...

L'Auberge de Belfahy offre une expérience culinaire unique, où la tradition rencontre la générosité. Dans une ambiance chaleureuse, chaque plat célèbre le goût du terroir grâce à des produits locaux, frais et de saison. La carte, renouvelée régulièrement, met en valeur le meilleur de la cuisine régionale pour ravir tous les palais.

CHRISTINE ET ÉRIC Robisson, bien connus pour leurs dix années passées à la boulangerie de Champagny, ont su relever le défi de la reconversion et écrire un nouveau chapitre en tant que locataires de la commune pour l'exploitation du restaurant. À l'Auberge de Belfahy, anciennement La Belle Hêtraie, ils partagent leur passion pour la gastronomie authentique et les moments conviviaux, au cœur du plus haut village de Haute-Saône, à deux pas de Belfort. Après avoir redynamisé une activité éteinte depuis 5 ans, ils vont

prochainement passer la main mais le concept et le cadre demeureront inchangés.

L'établissement est entièrement accessible aux personnes à mobilité réduite (PMR). Un espace enfant équipé d'une table à langer, d'une chaise haute et de jouets garantit aux familles un moment agréable et sans contrainte.

PRIVATISATION & ÉVÉNEMENTS SUR MESURE

Pour célébrer un anniversaire, un mariage, un baptême ou un séminaire d'entreprise, la salle de réception accueille jusqu'à 55 convives. Un service sur mesure est proposé, de l'apéritif au dessert, dans un cadre convivial et paisible, idéal pour des instants inoubliables.

UNE CARTE SIMPLE ET SAVOUREUSE

La carte mise sur l'authenticité : des plats faits maison, inspirés des recettes traditionnelles.

Auberge de Belfahy

Saveurs authentiques
et convivialité au sommet

Le menu à 22,50 € propose
deux entrées, deux plats et un
dessert au choix.

Et pour une touche sucrée
inoubliable, la célèbre tarte
aux myrtilles est à déguster
absolument.

Auberge de Belfahy

8, rue Principale
70290 Belfahy
(près de Belfort)

06 85 74 51 69

www.auberge-belfahy70.fr

Ouvert du
mercredi au dimanche,
de 9h30 à 22h30



La Com Com organise un jeu concours
dont les réponses se trouvent
dans le bulletin **1000infos HIVER 2025**

LES LOTS :

1^{er} lot : SURPRISE !

2^e lot : Une sortie vélos gourmande d'une journée pour 2 personnes en VAE (Vélo à Assistance Electrique) accompagnée par un agent de l'Office de tourisme des 1000 Etangs, avec la location des VAE

3^e lot : Un composteur et un bon d'achat offerts par la communauté de communes des 1000 étangs chez Gamm Vert

4^e lot : Une location de VAE pour 2 personnes à la journée et un coffret de produits locaux

5^e lot : Un bon d'achat de 30 € offert par D'Elfine et un coffret de biscuits offerts par la Biscuiterie des 1000 Etangs

6^e lot : Une location de VAE pour 2 personnes à la demi-journée et un coffret de produits locaux

7^e lot : Deux repas offerts par l'auberge de Belfahy

8^e lot : Cadeau surprise offert par la communauté de communes des 1000 étangs



JEU CONCOURS CC 1000 ÉTANGS HIVER 2025

Nom : _____ Prénom : _____

Adresse : _____ Commune : _____

Mail : _____ Tél. _____

Questions

1 : Quelle est la définition héraldique du blason d'Esmoulières ?

2 : Combien de patients sont en attente de greffe ?

3 : Quand auront lieu les portes ouvertes des micro-crèches ?

4 : Quelle est la quantité de déchets recyclables incinérée, suite à deux erreurs de TRI ?

5 : Comment se caractérise notre territoire ?

6 : Combien de locations de VAE à l'année ?

**Le coupon réponse est à retourner pour le 20 février 2026 au siège de
la Communauté de Communes des 1000 Étangs, 14 place du marché 70270 Melisey
Un tirage au sort des bonnes réponses aura lieu le 26 février 2026.**